



DOCUMENTOS DE TRABAJO

MIGRACIÓN DE RETORNO: EL CASO ARGENTINO

Lucas Luchilo*

*El presente informe fue elaborado con la colaboración de Patricia Bárbara Flores.

Documento de Trabajo Nº: 39

Fecha: abril de 2007

**E-mail: centroredes@centroredes.org.ar
WEB: www.centroredes.org.ar**

Índice

Introducción	3
1. Marco conceptual y fuentes de información	4
2. Tendencias migratorias recientes	7
3. Los científicos: migración, movilidad y retorno	17
4. Políticas para favorecer la migración de retorno	29
5. Impacto económico de la emigración en la Argentina	34
A modo de conclusión	38
Bibliografía.....	41

Introducción

El propósito de este informe es presentar de manera sistemática algunos aspectos relativos a la migración de retorno de argentinos. Este tema no ha sido objeto de un tratamiento sistemático por parte de los investigadores argentinos, por lo que la información disponible es escasa y fragmentaria. Tampoco abundan los estudios sobre migración de retorno de argentinos realizados por equipos de investigación extranjeros. Las razones de estas insuficiencias probablemente se encuentran en la convergencia entre algunas dificultades conceptuales y de fuentes de información, y la escasa visibilidad del fenómeno, tanto en la Argentina como en los países de destino.

La escasez de estudios sobre la emigración y el retorno –con la parcial excepción de algunos segmentos específicos de científicos– obedece también a una concentración de los intereses de los investigadores en los procesos de inmigración y al carácter reciente del aumento de la emigración.¹ La Argentina continúa siendo un país en el que la cantidad de inmigrantes es mayor que la de emigrados, aunque la distancia se ha reducido en forma significativa en las últimas décadas. Hay una tendencia consistente a lo largo del tiempo hacia el aumento de la cantidad y el porcentaje de emigrados y la disminución de la proporción de inmigrantes. Es probable que en el futuro cercano crezca el interés por un fenómeno cada vez más relevante.

En la primera sección de este informe se reseñan el enfoque adoptado y las fuentes de información disponibles. En la segunda, se presenta un cuadro general con las tendencias migratorias recientes y se señalan algunos rasgos básicos en el retorno de argentinos. Se presta particular atención al fenómeno reciente de emigración hacia España y se reseñan algunas investigaciones que pueden echar luz sobre las percepciones sobre el retorno.

La tercera sección comprende un análisis detallado de los patrones de movilidad y migración de científicos. Se presenta la información disponible sobre tendencias a la permanencia y el retorno de doctores argentinos graduados en los Estados Unidos y se analizan las razones de esas tendencias. Asimismo, se detalla el impacto sobre el retorno de científicos de las medidas recientes de apertura de plazas de investigador. Finalmente, se presentan algunos datos sobre movilidad hacia la Argentina de científicos argentinos residentes en el exterior y sobre sus vinculaciones con investigadores residentes en el país.

En la cuarta sección se reseñan las políticas generales del país relativas a la emigración y las iniciativas específicas adoptadas por los organismos nacionales de ciencia y tecnología para favorecer el retorno y la vinculación con los científicos argentinos residentes en el exterior. Finalmente, en las conclusiones se plantean

¹ Así, por ejemplo, en un trabajo reciente sobre las causas de la emigración de latinoamericanos, la Argentina es tratada casi exclusivamente como un país de atracción de migrantes latinoamericanos. Clark, X., Hatton, T. y Williamson, J. “What explains migration out of Latin America?”, *World Development*, Vol. 32, Issue 11, November 2004, Pages 1871-1890

algunos de los temas que requerirían un esfuerzo mayor de producción de información y de investigación, en el supuesto de que los temas y problemas relacionados con los movimientos internacionales de argentinos, en general, y la migración de retorno, en particular, han adquirido una importancia mayor que en otras épocas y que en el futuro cercano es probable que los rasgos reseñados en este informe se mantengan o intensifiquen.

1. Marco conceptual y fuentes de información

La migración de retorno es un tema de creciente interés en el estudio de las migraciones. Este interés obedece tanto a la importancia que reviste un mayor conocimiento de la problemática del retorno para el estudio de los procesos de movilidad y migración internacional como a los impactos económicos y políticos de las distintas formas de retorno.² A pesar de este interés, los estudios sobre migración de retorno enfrentan dificultades conceptuales y de información significativas, que limitan su alcance.

Las dificultades conceptuales en el estudio de la migración de retorno derivan en parte en la heterogeneidad de situaciones comprendidas bajo esa denominación. Existen diversas tipologías que pueden contribuir a discriminar entre situaciones, atendiendo a las motivaciones de los migrantes, a las modalidades del retorno, o a su dimensión temporal. Así, por ejemplo, Cerase propone una distinción entre cuatro formas principales de retorno.³ En el “retorno de fracaso”, los emigrantes no consiguen los objetivos que se habían planteado y por lo tanto regresan a su país de origen. En el “retorno conservador”, la vuelta al país de origen forma parte del propio proyecto migratorio y los que los retornados buscan es mejorar su posición relativa dentro de la actividad que desempeñaban antes de emigrar. El “retorno por jubilación” comprende a aquellos que vuelven a su país de origen al terminar con su vida laboral activa. El último tipo es el “retorno por innovación”, en el que los que retornan utilizan los medios y capacidades adquiridos durante su residencia en el exterior para alcanzar objetivos que antes de su experiencia migratoria no eran posibles. Se trata de la categoría más dinámica de las cuatro. Por otro lado, Álvarez propone una clasificación basada en “la argumentación que elaboran los informantes al hablar de su regreso”. Desde esa perspectiva, el retorno puede ser previsto, forzado o por inadaptación.⁴

A pesar del reconocimiento de la ambigüedad que caracteriza el concepto de retorno, el peso del paradigma neoclásico de las migraciones internacionales tiende

² Sobre la relevancia política del tema del retorno para el caso del personal calificado, véase Martin, Philip *Highly Skilled Labor Migration: Sharing the Benefits*, Geneva, International Institute for Labour Studies, 2003

³ Véase Arjona Garrido, A. y Checa Olmos, J. “Retornados en Andalucía (España): una aproximación a los casos de Bélgica y la Argentina” *Antropológica*, Año XXIII, N° 23, diciembre de 2005, pp. 99-126, y Cassarino, Jean-Pierre “Theorising return migration: a revisited conceptual approach to return migrants”, EUI Working Paper RSCAS N° 2004/02

⁴ Álvarez *La migración de retorno en Galicia (1970-1995)*, Junta de Galicia, 1997

a sesgar las visiones sobre el retorno –sobre todo en la cobertura periodística del tema–. Desde ese paradigma, la emigración es considerada un proceso definitivo, motivado por diferencias salariales entre países de destino y de origen. La migración de retorno constituye, desde este punto de vista, un fracaso del proyecto migratorio o, en algunos casos, una etapa en un proceso de migración circular temporaria. Esta visión no es adecuada para dar cuenta de la variedad de situaciones y condiciones de movilidad y migración en el mundo contemporáneo, pero suele constituir una suerte de sentido común subyacente en el tratamiento periodístico y político del tema.

Tal vez el ejemplo más claro de la ambigüedad conceptual se presenta cuando se considera como “españoles retornados” a los argentinos que emigran a España, que son descendientes de inmigrantes españoles y que en tal carácter obtuvieron la doble ciudadanía. En una versión discutible pero no carente de fundamentos, algunos estudios enfocan la inmigración de descendientes de europeos –argentinos con doble nacionalidad– como migración de retorno.⁵

Una parte importante de los problemas para ofrecer una imagen más rica y compleja del fenómeno reside en la insuficiencia de las fuentes de información. Como señala Cassarino " a pesar de que la migración de retorno ha sido desde hace tiempo objeto de varias interpretaciones, nuestra comprensión permanece borrosa. No tanto porque haya sido negada como problema por los investigadores de las migraciones –de hecho, los estudios académicos sobre la migración de retorno han sido muy numerosos desde la década de 1960– sino más bien porque su magnitud y su configuración son escasamente mensurables y comparables, debido a la falta de datos cuantitativos confiables".⁶

Esta escasez de datos es un problema recurrente en los estudios migratorios, sobre todo a medida en que los procesos de movilidad y migración crecen en complejidad. Se manifiesta entonces una brecha entre la magnitud, dinámica y variedad de situaciones que caracteriza el panorama migratorio actual y las fuentes disponibles para dar cuenta de esas características.

La situación presenta dificultades adicionales para el caso argentino. Desde la perspectiva nacional, la emigración es un problema reciente, más deplorado que conocido, que durante mucho tiempo no alcanzó dimensiones significativas, al menos comparadas con la magnitud y visibilidad de la inmigración. Hacia el año 2000, la emigración podía estimarse en alrededor de 600.000 nacidos en la Argentina, lo que representaba un 1,5% de la población. Los residentes argentinos nacidos en el extranjero eran cerca de dos veces y media esa cantidad.

Desde el punto de vista de los principales países de destino, el flujo de argentinos hasta el año 2000 no era particularmente importante – un 0,4% de los nacidos en el extranjero que residían en los Estados Unidos y un 4,7% de los que lo hacían en España –. A este bajo peso relativo, se suma el hecho de que los emigrantes argentinos poseían un nivel de formación alto, con pocos problemas de integración. Esta falta de visibilidad de los inmigrantes argentinos contribuye a explicar el escaso interés que han despertado para los investigadores. Complementariamente, los

⁵ Arjona Garrido, A. y Checa Olmos, J., op. cit.

⁶ Cassarino, Jean-Pierre, op. cit.

procesos de retorno han sido muy difíciles de registrar y no han sido objeto de una atención continua. El interés en algunos momentos – el retorno de emigrados en los primeros años de la transición democrática – y en algunos grupos específicos – científicos– matiza pero no modifica sustancialmente el panorama descripto.⁷

Las fuentes disponibles para estimar los movimientos migratorios más amplios son limitadas. La principal fuente para estimar los flujos desde la Argentina es el registro de entradas y salidas de pasajeros desde los aeropuertos internacionales y el puerto de Buenos Aires, que permite una aproximación global a los saldos migratorios pero no da cuenta de las características de los movimientos. Por lo tanto, la información que se puede proporcionar sobre las dimensiones generales de la migración de retorno es de limitado alcance. Una dificultad adicional reside en el hecho de que en los últimos años se ha producido un drástico incremento de la emigración, ligado a la crisis económica que asoló al país a principios de la década. Sin duda, este incremento – que rompe un patrón migratorio relativamente estable – tendrá consecuencias sobre los movimientos de retorno, pero probablemente éstas serán más visibles dentro de algunos años. El censo nacional de población y vivienda permite apreciar algunas tendencias al retorno, a partir de las preguntas sobre el lugar de residencia cinco años atrás.

En los países de destino, las fuentes permiten algunas aproximaciones más precisas. De cualquier modo, esas fuentes son más útiles para estudiar la inmigración que el retorno. Los registros migratorios relevan con mayor detalle los ingresos que los egresos. Los censos pueden proporcionar algunas claves sobre la variación de los stocks, con una caracterización sociodemográfica precisa de los nacidos en el extranjero que residían en el país en el momento de cada censo. A partir de esta información pueden inferirse algunos rasgos generales del retorno. La comparativamente baja cantidad de argentinos en los distintos países de destino limita la posibilidad de uso de las encuestas de fuerza de trabajo.

Ante estas limitaciones generales, resulta útil contar con estudios sobre una variedad de temas migratorios, que si bien no pueden alcanzar la cobertura de las fuentes reseñadas previamente permiten un abordaje más rico del fenómeno. Como se señaló anteriormente, las migraciones de argentinos no han suscitado un gran interés académico.

Con todo, para algunos segmentos de profesionales calificados se puede contar con una visión más completa de los procesos de movilidad a partir del uso de una variedad de fuentes complementarias.

⁷ Sobre la problemática del retorno en la transición democrática pueden consultarse Oteiza, E. y Lattes, A., *Dinámica migratoria argentina (1955-1984): democratización y retorno de expatriados*, Instituto de Investigaciones de las Naciones Unidas por el Desarrollo Social, Ginebra, 1986, y Léopore, S. y Cazaux, S., *Los argentinos que retornan: problemas socioeconómicos y psicosociales*, Dirección de Migraciones del Ministerio del Interior, presentado en el séptimo seminario del CIM *Aspectos sociales y económicos de la migración de retorno voluntario*, Ginebra, diciembre 1985

2. Tendencias migratorias recientes

La Argentina ha experimentado un proceso reciente de aumento significativo de su emigración. Este proceso obedeció sobre todo a razones de orden interno. La crisis social y económica de fines de la década de 1990 y principios de la de 2000 provocó una estampida migratoria con pocos antecedentes en la historia del país. La magnitud y características de estos movimientos son los factores más relevantes para entender la dinámica actual de las migraciones de argentinos.

La emigración reciente parece haber modificado, al menos parcialmente, el patrón migratorio característico del país. Se modificaron las proporciones de emigrantes no calificados y calificados, y cambió la distribución entre países. Los cambios de los últimos años se sumaron a tendencias de incremento de la movilidad bien establecidas en décadas anteriores. En esta sección se presentan algunos rasgos generales del retorno de argentinos utilizando los resultados del censo 2001 y se analizan con mayor detalle los cambios posteriores a la crisis mencionada.

a. La migración de retorno en el censo 2001

A partir de los datos del censo nacional de población y vivienda de 2001 puede obtenerse alguna información sobre el retorno de argentinos. La información es limitada y se refiere a los nacidos en la Argentina que residían en el país en 2001 y en el extranjero en 1996. Un total de 36.738 personas estaba en esa condición. La mitad de ese total residía previamente en países latinoamericanos, sobre todo limítrofes.

Si se estima que los argentinos residentes en el exterior hacia 1996 eran cerca de 550.000, el total de retornos representa alrededor del 6%. De cualquier modo, es conveniente hacer algunas precisiones adicionales. Previamente, se señaló la existencia de una cantidad importante de nacidos en la Argentina que residen en los países limítrofes. Cuando se observa la estructura de edades puede constatarse un muy alto porcentaje de menores de quince años. Esto sugiere que se trata de hijos de emigrantes bolivianos, paraguayos o chilenos que retornan a los países de origen de sus padres. En forma complementaria, puede estimarse que de los nacidos en la Argentina que residían en países limítrofes en 1996 y en la Argentina en 2001 un porcentaje importante eran integrantes de familias con miembros nacidos en esos países.

Por lo tanto, pueden distinguirse dos subconjuntos principales. Uno de ellos corresponde a los nacidos en la Argentina que retornaron al país desde países limítrofes y forman parte de grupos familiares con miembros nacidos en países limítrofes. En este subconjunto son habituales las formas de migración circular, sobre todo en las zonas de frontera. El otro subconjunto comprende a los nacidos en la Argentina que retornan desde el resto de los países, en donde se destacan los que retornan desde Europa (8.134) y desde el resto de América (8.165).

Es difícil sacar conclusiones sólidas a partir de estos datos. Con todo, puede

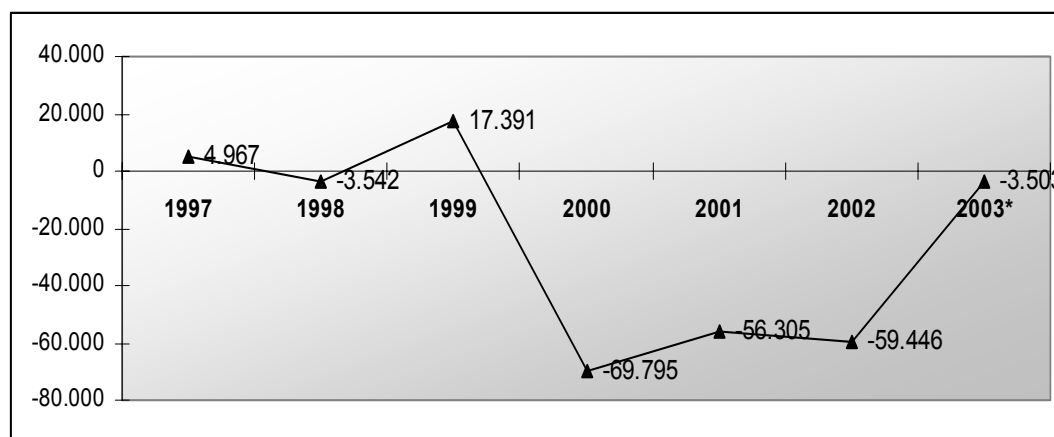
analizarse con mayor detalle el caso de la migración hacia España. El crecimiento de la cantidad de nacidos en la Argentina que residían en España entre los censos de 1991 y 2001 fue de 50.000 personas. En el período 1996 y 2001 fueron 39.000. Los nacidos en la Argentina que residían en España en 1996 y en la Argentina en 2001 fueron 2.855. Por lo tanto, los retornos representaron poco más del 7% de los que ingresaron a España en el mismo período, lo que no parece un porcentaje alto.

b. La emigración posterior a la crisis

Como se señaló en previamente, el actual panorama migratorio argentino está dominado por el drástico aumento de la emigración a partir de fines del año 2000. La crisis económica y social que experimentó el país desde fines de la década de 1990 y el año 2003 tuvo como consecuencias principales una caída del PBI superior a los veinte puntos, un aumento de la tasa de desocupación a más del 20%, un incremento notable de la pobreza y la caída del gobierno. En un contexto de extrema gravedad, la decisión de muchos habitantes del país fue la de emigrar.

Es de interés señalar que la emigración se intensificó antes de que se manifestaran los rasgos más agudos de la crisis: el epicentro de la convulsión económica y social se produjo en la segunda mitad del 2001 y todo el 2002, mientras que la emigración alcanzó un carácter masivo ya en el 2000. Como puede observarse en el Gráfico 1, la Argentina pasó de tener un saldo neto positivo de 17.391 personas en 1999 a un saldo negativo de casi 70.000 al año siguiente.

Gráfico 1
Diferencia entre entradas y salidas de argentinos por año. Periodo 1997- 2003*



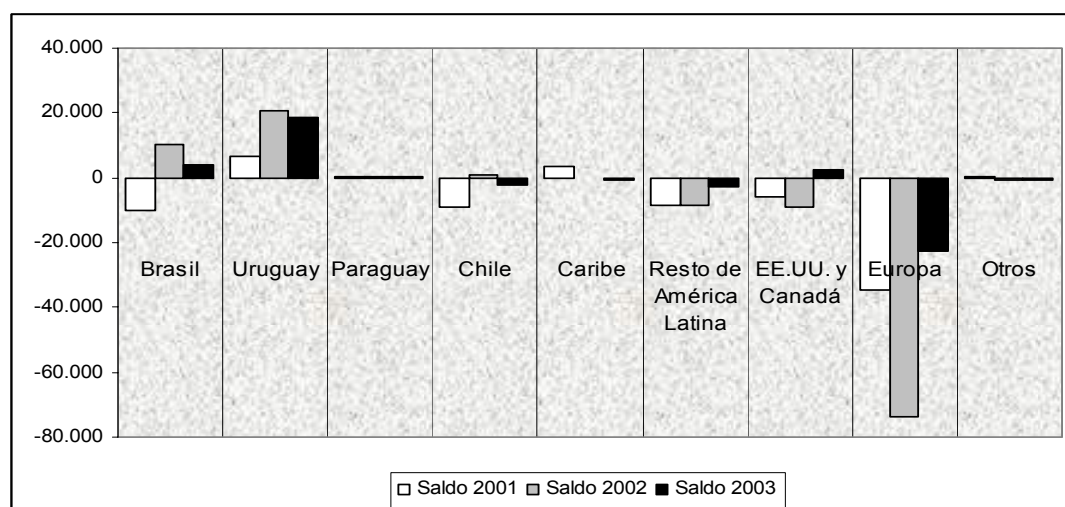
* Se incluye Aeropuerto Internacional de Ezeiza, Aeropuerto Jorge Newbery y Puerto de Buenos Aires, y para el año 2003, registros de enero a noviembre.

Fuente: Para los datos del periodo 1997-2000, reelaboración en base al Informe de Prensa "Movimiento Internacional de Personas a través de los principales puestos migratorios del Gran Buenos Aires. Diciembre 2001/Marzo 2002", INDEC, abril de 2002. Para los datos del periodo 2001-noviembre de 2003, en base al sitio Web del INDEC, "Movimiento Internacional de Personas". Serie histórica"

A partir de 2001, se puede acceder a información un poco más detallada, que permite apreciar los saldos migratorios por países de procedencia y destino. El Gráfico 2 revela con claridad el incremento de las salidas hacia países europeos, sobre todo hacia España. El saldo negativo con los países europeos entre 2001 y 2003 alcanzó alrededor de 130.000 personas. Si se toma el conjunto de países con los cuales la Argentina tuvo un saldo migratorio negativo en ese período, se observa que los países europeos representan alrededor del 80% de ese saldo.

Gráfico 2

Diferencia entre entradas y salidas de argentinos por países de procedencia y de destino. Años 2001, 2002, 2003



* Se incluye Aeropuerto Internacional de Ezeiza, Aeropuerto Jorge Newbery y Puerto de Buenos Aires, y para el año 2003, registros de enero a noviembre.

Fuente: Reelaboración en base a datos difundidos por el INDEC

Destino España

El destino abrumadoramente mayoritario de la emigración reciente ha sido España. Sin duda, el aumento masivo de la emigración latinoamericana hacia España en los últimos años no puede atribuirse exclusivamente al impacto de las crisis económicas que asolaron a varios países de la región: las necesidades de mano de obra de la economía española han tenido una fuerte incidencia. Sin embargo, en el caso argentino el impacto de los factores internos parece haber sido determinante. La emigración hacia España se disparó en el año 2000 –cuando el peso argentino estaba en una paridad 1 a 1 con el euro– y se mantuvo en niveles altos con posterioridad a la devaluación del peso –con una paridad de 1 euro a 3.5 o 4 pesos–. La alternativa de la emigración hacia España combinaba el atractivo de un país desarrollado, la ausencia de barreras idiomáticas, la existencia de comunidades de argentinos en las principales ciudades y la posesión de doble nacionalidad de una parte de los emigrantes. En la medida en que la emigración comenzó antes de la gran devaluación del peso –y de la apreciación del euro frente al dólar–, una parte de los emigrantes contaba con ahorros en moneda extranjera que en otro contexto cambiario hubieran sido muy difíciles de obtener.

Un estudio reciente sobre la magnitud y composición de la emigración argentina en España calcula que actualmente residen en ese país unos 255.000 argentinos, más de 150.000 más de los que vivían en España en el año 2000. Cabe señalar que en 1990, el total de nacidos en la Argentina que residían en España era de 53.000, por lo que en quince años la población inmigrante nacida en la Argentina prácticamente se quintuplicó.⁸

Estos datos muestran una modificación del patrón migratorio argentino, tal como este puede apreciarse en los censos de la ronda de 2000. De acuerdo con la información relevada en la base de datos sobre expatriados de la OCDE, la cantidad de argentinos residentes en países de la OCDE (excluido México) era de 346.407. Los datos provistos en la base IMILA del Centro Latinoamericano de Demografía (CELADE) permiten completar el panorama, con 217.648 nacidos en la Argentina que residen en países latinoamericanos. Entre el conjunto de países relevados, por lo tanto, el total de argentinos era de 564.055.

Si se toma en cuenta la distribución regional de los argentinos residentes en el exterior, los residentes en países latinoamericanos representaban el 38,5%, los que vivían en los Estados Unidos y Canadá eran un 25,5% y los que lo hacían en Europa sumaban cerca de un tercio.

El crecimiento de los últimos años –reflejado tanto en las salidas y entradas en la Argentina como en fuentes de los países de destino– permite estimar en un orden de magnitud cercano a las 200.000 personas el aumento en la cantidad de argentinos en el exterior. Esto representa un aumento cercano al 40% en un período de cinco años. La nueva distribución regional muestra un crecimiento de la emigración hacia Europa, que pasa a representar alrededor del 45% del total. España, que en el censo de 2000 tenía 103.000 nacidos en la Argentina –un 20% menos que los que residían en los Estados Unidos– pasó a tener más de 250.000 residentes nacidos en la Argentina.

Cabe señalar que existen estimaciones que superan estos números. De acuerdo con el ministerio del Interior argentino, una estimación de la Dirección Nacional de Migraciones calcula que la cantidad de argentinos con residencia en el exterior son 1.053.000. Estas estimaciones no han sido publicadas. Probablemente supongan una emigración irregular significativa en España y los Estados Unidos.

El cambio en la distribución regional de la población ha sido acompañado por una modificación en los perfiles de calificación y ocupacional de los migrantes. La emigración reciente hacia España ha comprendido una proporción menor de graduados universitarios.

⁸ Actis, W. y Esteban, F. *Argentinos hacia España (“sudacas” en tierras “gallegas”): el estado de la cuestión*, en <http://www.institutoargentino.com/images/INMIGRACI%D3N%20ARGENTINA.pdf> Véase también Domingo I Valls, A. y Martínez, R. “La población latinoamericana censada en España en 2001: un retrato sociodemográfico”, en CEPAL/CELADE, *Notas de población*, Santiago de Chile, Año XXXII, N° 81, 2006, páginas 99 a 128

Cuadro 1

España: niveles educativos estandarizados (Españoles = 1) de la población de inmigrantes de 16 a 54 años, promedio latinoamericano y Argentina según sexo, 2001

	Analfabetos y sin estudios	Primarios	Secundarios	Terciarios
Hombres				
Latinoamérica	1,88	1,15	0,94	0,87
Argentina	0,89	0,73	1	1,34
Mujeres				
Latinoamérica	1,73	1,27	1,01	0,67
Argentina	0,81	0,76	1,02	1,16

Fuente: Domingo I Valls y Martínez, 2006

En el plano ocupacional, dos tendencias merecen particular consideración. La primera es la elevada tasa de actividad de los argentinos. De acuerdo con el estudio citado, en el censo español de 2001, la tasa de actividad de los argentinos era del 55%; la EPA (Encuesta de la Población Activa) muestra que en 2005 ha trepado hasta el 75%, un porcentaje inusualmente alto.

El otro rasgo es una tendencia a la polarización entre un segmento con niveles de calificación altos, que presenta perfiles ocupacionales similares a los de la población española, y un segmento de trabajadores con niveles de calificación bajos, empleado en la hotelería, el comercio y otros servicios, de características similares a las de la inmigración latinoamericana. La distribución ocupacional por rama de actividad es la siguiente:

Cuadro 2

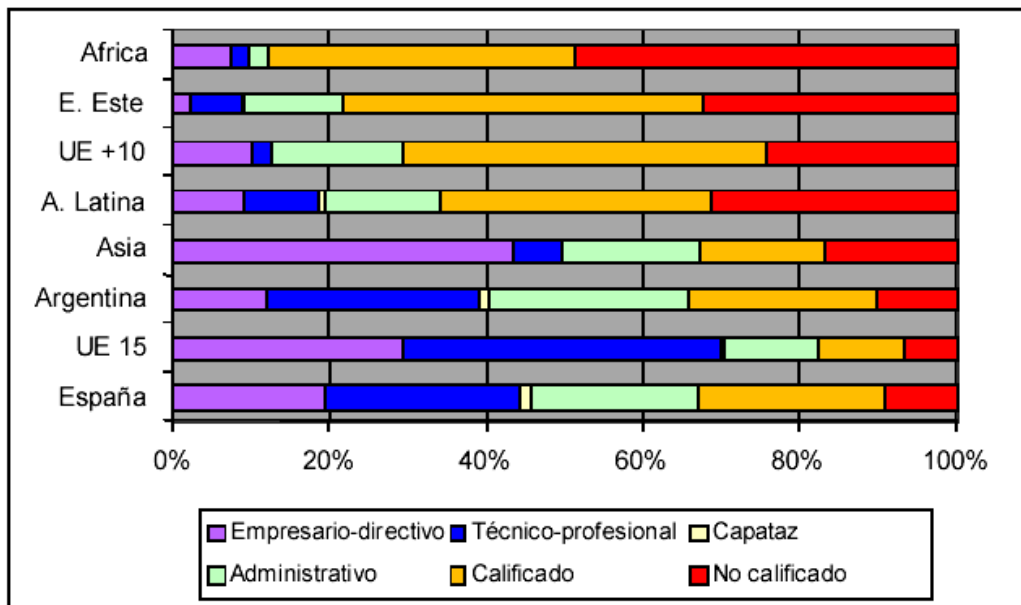
Ocupados según rama de actividad y procedencia, 2005, en porcentajes

Rama de actividad	España	UE 15	UE 10	Europa del Este	África	América Latina	Argentina
Construcción	9	7,6	16,3	6,6	24,3	17,3	6,8
Comercio-hotelería	25,8	41,1	20,2	21,9	26,1	27,9	35,7
Transporte	4,6	5,4	8,6	4,6	0,8	4,4	3,7
Finanzas-inmobiliaria	9,3	15,5	17,1	11,1	5,8	7,7	13,7
Educación, sanidad	13,9	10,3	s.d.	1,5	4,7	5,6	6,8
Otros servicios	9,1	7,4	15,9	15,1	10,3	23,9	9,2
Industria	16	9,2	9,9	25,1	8,4	5,9	22,1
Agricultura	12,3	3,5	11,9	14	19,5	7,4	1,9

Fuente: Actis y Esteban, 2006

Los datos presentados muestran una baja participación de los argentinos en ramas de actividad con fuerte participación de otros inmigrantes latinoamericanos, como la construcción y la agricultura, y una alta participación en comercio, hotelería e industria. Si se toma en cuenta la condición socioeconómica (Gráfico 3) puede apreciarse que el perfil de los inmigrantes argentinos difiere sustancialmente del conjunto de los latinoamericanos, sin alcanzar al de los europeos y los asiáticos.

Gráfico 3
Ocupados según condición socioeconómica y procedencia, 2005



Fuente: Actis y Esteban, 2006

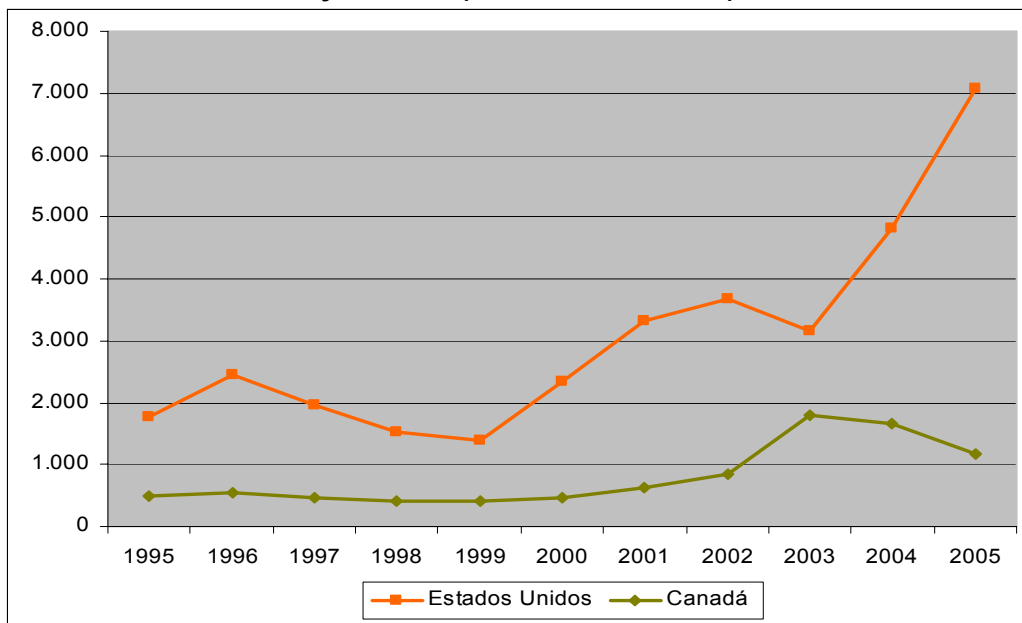
Tendencias hacia la permanencia

Otros indicadores de la consolidación de la emigración pueden encontrarse en la evolución de las residencias permanentes de profesionales y técnicos en distintos países de destino. Una de las respuestas de los residentes argentinos en el exterior ante la crisis fue procurar cambiar su status de residencia, para permanecer en el exterior. Esta tendencia puede apreciarse en los gráficos siguientes, donde se observa un claro aumento de las admisiones como residentes de argentinos en los Estados Unidos, Canadá y Australia, tanto en general como en las categorías de profesionales y técnicos o similares.

En ambos casos, los rasgos salientes son una relativa estabilidad en el período 1995-2000 y un crecimiento abrupto en los cinco años siguientes. En los Estados Unidos, los otorgamientos de residencia permanente a argentinos entre 2001 y 2005 fueron un 225% mayores a los otorgados entre 1996 y 2000. En Canadá, el porcentaje de aumento fue un poco mayor. Entre los inmigrantes calificados que recibieron la residencia permanente en los Estados Unidos y en Australia se evidencia un brusco aumento a partir de 2003.

Gráfico 4

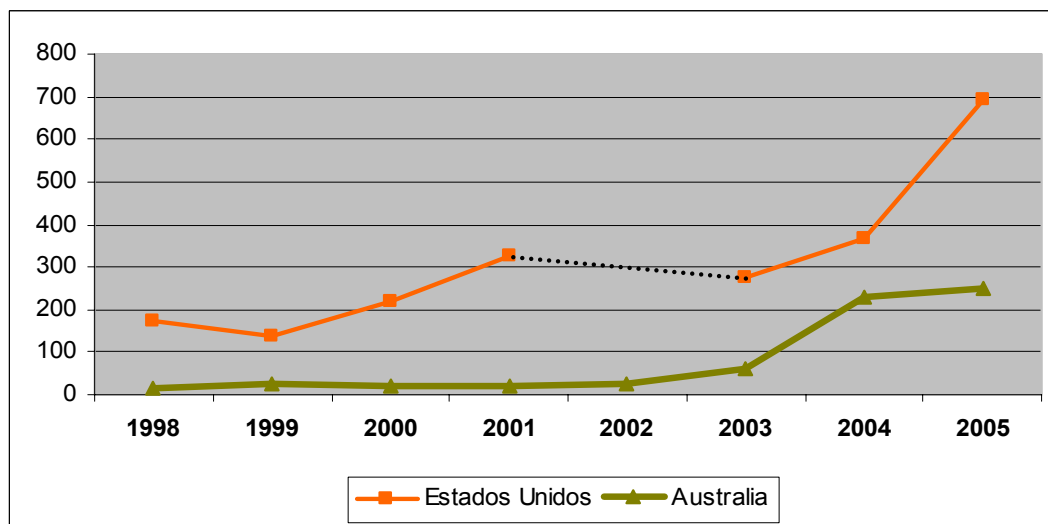
Evolución de nacidos en Argentina admitidos como Residentes Permanentes Legales en los Estados Unidos y Canadá (Período 1995-2005)



Fuente: Reelaboración en base a "Yearbook of Immigration Statistics", U.S. Citizen and Immigration Service (USCIS); Permanent Residents from South and Central America and the United States by Top Source Countries, Facts and Figures, 2005, pag. 35, Citizen and Immigration Canada (CIC).

Gráfico 5

Evolución de nacidos en Argentina admitidos como Residentes Permanentes Legales, "profesionales y técnicos" en Estados Unidos, y bajo las categorías del componente capacitado del programa de migración "Skilled Migration Stream" en Australia



* Para el año 2002, Estados Unidos no difunde datos.

Fuente: Reelaboración en base a "Profiles on Legal Permanent Residents" (diferentes años), Immigration Statistics, Department of Homeland Security (DHS), Estados Unidos y Research and Statistics Section, Department of Immigration and Multicultural and Indigenous Affairs (DIMIA) 2005, Australia.

¿Una emigración exitosa?

Si nos atenemos a las evidencias presentadas, el proceso de emigración masiva y repentina parece haber sido exitoso. Hay signos de estabilización del saldo migratorio, lo que hace suponer que no hay una migración de retorno muy significativa. Los otorgamientos de residencia permanente en los Estados Unidos, Australia y Canadá muestran un importante incremento, lo que sugiere una consolidación de la emigración. En España, las altas tasas de actividad de los inmigrantes argentinos indican una inserción adecuada en el mercado laboral. Finalmente, el aumento de los flujos de remesas –que se detalla en la sección final de este informe– es consistente con este patrón. En la medida en que los inmigrantes se afianzan en su inserción ocupacional y social en los países de destino, aumenta su propensión a enviar dinero a sus países de origen, sea para ayudar a sus familias, sea para invertirlo.

Alguna evidencia anecdótica provista por los medios de prensa permite matizar este panorama. Así por ejemplo, dos notas aparecidas en el diario *La Nación* afirman que “En tres años volvieron de EE.UU. 10.000 argentinos” (30 de abril de 2006) y que “Cada vez vuelven más argentinos. Desde España ya regresaron 18.000” (24 de octubre de 2004). Sin embargo, esta cobertura periodística se caracteriza por una notable falta de rigor en el tratamiento del tema. Como resulta habitual en los medios de prensa argentina, no se proporcionan fuentes que puedan verificarse ni evidencias que sustenten las afirmaciones de emigración o de retorno. En ambas notas se proporciona un número global, se caracteriza brevemente el proceso vivido por la Argentina y se lo ilustra con historias de vida de los que piensan retornar al país.

Es interesante notar que en las historias reseñadas, las experiencias de los protagonistas no son por lo general de fracaso en el proyecto migratorio, sino más bien de decisiones de vuelta al país motivadas por razones personales o familiares. En algunos casos, incluso, se relatan experiencias de inserción laboral como trabajadores ilegales exitosas. Por ejemplo, véase el relato con el que se abre la nota sobre los retornos desde los Estados Unidos:

“Leandro A. Llegó a Miami a mediados de 2001, cuando la Argentina se encaminaba al barranco. Trabajó como personal trainer, recepcionista de hotel y, de a poco, comenzó a ahorrar dinero. No demasiado, pero como ilegal no podía aspirar a mucho más. “Con una parte de la plata que junté pude comprarme un departamento en La Plata y con la otra parte un camión de venta ambulante de helados que opera un socio mío en Virginia y que me sigue aportando dólares en los meses de verano”, contó a LA NACION.”

De cualquier modo, estas historias de retornos exitosos coexisten con noticias acerca de expulsiones de inmigrantes ilegales o de fracasos en los proyectos de inserción. Novick reseña los resultados de la fase piloto del Programa de Retorno Voluntario de Inmigrantes desde España (PREVIE), una iniciativa conjunta del Instituto de Migraciones y Servicios Sociales (IMSERSO) y la Organización Internacional para las Migraciones (OIM), dirigida a inmigrantes en situación de vulnerabilidad. Los que son aceptados por el programa reciben un pasaje internacional de retorno al país de origen y ayuda económica para la reinstalación. Las solicitudes de argentinos representaron el 8,6% del total y los que efectivamente

fueron aceptados fueron cerca de un 10% del total de aceptados. Si bien los números no son muy altos –93 solicitudes y 19 aceptados en 2003– revelan la presencia de un segmento con serias dificultades de integración.⁹

¿Migración definitiva o temporaria?

Las limitaciones informativas reseñadas previamente no autorizan a extraer conclusiones categóricas sobre el carácter temporario o definitivo de la emigración argentina. La misma distinción entre ambas dimensiones plantea algunas dudas. Si bien hay algunos proyectos migratorios en los que los emigrantes deciden emigrar de forma definitiva o temporaria y cumplen con esa decisión, en muchos otros casos los procesos de decisión son menos nítidos y más abiertos. Un proyecto de emigración temporaria puede convertirse en permanente y a la inversa.

Un estudio sobre el perfil sociodemográfico de los argentinos residentes en Chile proporciona algunos datos interesantes sobre la percepción de los migrantes y sus puntos de vista sobre el retorno a la Argentina. La conclusión general de los resultados de la encuesta sobre percepción es que “a pesar de percibir algunos grados de no-acogida y alguna dificultad de `convivencia` con los nacionales, la síntesis es un alto grado de satisfacción de su vida en el país elegido como residencia. Hay factores importantes que coadyuvan a esta satisfacción manifiesta, siendo algunos de ellos la migración en familia, las oportunidades laborales y los efectivos grados de inserción social alcanzados”.¹⁰

Los temas relacionados específicamente con el retorno sobre los que se realizó el análisis de percepción se refieren a las opiniones sobre la nostalgia del país de origen, los planes para volver a la Argentina, la posibilidad de volver si la situación económica mejora y el arrepentimiento o satisfacción con la decisión de vivir en Chile.

Los resultados muestran un alto grado de satisfacción con la decisión de vivir en Chile. Un porcentaje importante de los encuestados tiene planes de retorno, que no necesariamente dependen de cambios en las condiciones económicas de la Argentina. También es significativo que los que manifiestan nostalgia por volver son un porcentaje menor que los que tienen planes. Probablemente la cercanía geográfica entre los dos países influya en este patrón.

⁹ Novick, S. “Los argentinos como inmigrantes”, en Novick, S. y Murias, M. Dos estudios sobre la emigración reciente en la Argentina, Buenos Aires, Instituto de Investigaciones Gino Germani Facultad de Ciencias Sociales. UBA, Documentos de Trabajo N° 42, 2005

¹⁰ Organización Internacional para las Migraciones, *Estudio de caracterización sociodemográfica de la migración argentina en Chile*, <http://www.oimchile.cl/paginas/documentos/libro04052005.pdf>

Cuadro 3
Percepción de argentinos residentes en Chile sobre permanencia y retorno, 2005

	Muy de acuerdo	De acuerdo	Indiferente	En desacuerdo	Muy en desacuerdo	No contesta
Nostalgia por volver a la Argentina	13,3	26,9	22,6	29,4	7	0,8
Planes de volver a la Argentina	18,2	34,3	20,5	19,8	7,2	0,2
Volver si la situación económica mejora	12,7	21,1	36,5	23,3	6,9	0,4
Arrepentimiento de vivir en Chile	1,9	3,4	10,8	53,8	29,5	0,8

Fuente: OIM, Estudio de caracterización sociodemográfica de la migración argentina en Chile

Los resultados de una investigación sobre argentinos que emigraron a partir de la crisis de 2001 muestra un patrón similar al observado para los argentinos en Chile. La opinión predominante entre los entrevistados –aún entre aquellos que no tienen una inserción laboral acorde con sus expectativas o capacidades– es de satisfacción con la vida en el exterior, en comparación con la que tenían en la Argentina. Al mismo tiempo, señala la autora:

*“aún los que manifiestan que sus proyectos migratorios son de largo plazo dejan traslucir cierta ambigüedad a la hora de responder si volverían a vivir a la Argentina. Planean regresar al país ya sea porque la emigración fue tomada como experiencia de vida, ya sea porque tienen grandes expectativas respecto de posibles y favorables cambios económicos y políticos en la Argentina”.*¹¹

¹¹ Murias, M. Argentinos por el mundo: en torno a la crisis de 2001, en Novick, S. y Murias, M. *Dos estudios sobre la emigración reciente en la Argentina*, Buenos Aires, Instituto de Investigaciones Gino Germani, Facultad de Ciencias Sociales, UBA, Documentos de Trabajo N° 42, 2005

3. Los científicos: migración, movilidad y retorno

En el caso de la migración de retorno de los científicos argentinos se puede presentar un panorama más sistemático, que permite apreciar con mayor claridad algunas tendencias. La migración y movilidad de científicos tiene varias características específicas que permiten diferenciarla de la de otros grupos de migrantes.

Por una parte, los movimientos de científicos son menos dependientes de los ciclos económicos en los países de origen. Esto no significa que sean indiferentes a las coyunturas de crisis, sino más bien que las vocaciones, las inversiones en formación y la acumulación de antecedentes específicos hacen más improbable la decisión de emigrar sin certeza de encontrar una posición ocupacional acorde con el nivel de formación y los antecedentes del potencial emigrante.

Los científicos suelen tener una historia familiar y educativa que facilita su movilidad y habitualmente se dirigen a trabajar o a estudiar a lugares e instituciones con un componente internacional importante. En consonancia con esta tendencia, la integración a las sociedades receptoras tiende a ser comparativamente menos conflictiva que la de otros grupos de migrantes. Si bien, no todas las experiencias de movilidad y migración de científicos resultan exitosas, no cabe duda de que un segmento importante de ellos se inscribe en lo que Anne-Catherine Wagner ha denominado “las nuevas élites de la mundialización”.¹²

En esta sección se analizarán cuatro aspectos relativos a la migración de retorno de científicos argentinos. El primero de ellos se concentra en las tendencias observables en la propensión al retorno de los argentinos que obtienen un doctorado en una universidad extranjera. El segundo reseña las principales razones de la permanencia o el retorno de científicos. El tercero trata del impacto de los cambios recientes en la política de ciencia y tecnología del gobierno argentino sobre el retorno. El cuarto proporciona alguna información sobre la circulación internacional de los investigadores argentinos y las redes de vinculaciones con el exterior.

a. Doctores: permanencia y retorno

La realización de estudios de doctorado en el exterior es la vía áurea para la emigración de científicos. En un contexto marcado por la intensificación de la competencia internacional entre las principales potencias científicas y tecnológicas por personal altamente calificado, la capacidad para atraer jóvenes graduados, formarlos en el nivel de posgrado y reclutarlos para fortalecer sus sistemas de innovación.

Para el caso de los doctores argentinos, se dispone de información para los Estados Unidos. Los patrones de permanencia y retorno de extranjeros graduados de

¹² Wagner, Anne-Catherine *Les nouvelles élites de la mondialisation. Une immigration dorée en France*, Paris, Presses Universitaires de France, 1998

doctorado en los Estados Unidos pueden estudiarse a partir de dos fuentes. Por una parte, la encuesta sobre doctorados de la NSF (Survey of Earned Doctorates) proporciona información sobre los planes futuros de los graduados recientes de programas de doctorado. La encuesta contiene dos preguntas sobre este tema. Una de ellas se refiere a si el graduado tiene planes de permanecer en los Estados Unidos y la otra busca mayores precisiones al indagar acerca de la firmeza o grado de definición de sus planes. En otras palabras, la primera pregunta se refiere sobre todo a intenciones y la segunda se concentra en la existencia de oportunidades de trabajo posibles.

En la tabla siguiente se presentan resultados para graduados de varios países, entre ellos la Argentina. Como puede observarse, un porcentaje importante de los doctores argentinos manifiesta intenciones de permanecer en los Estados Unidos y un porcentaje también alto tiene planes firmes para hacerlo. Estos porcentajes son muy superiores a la media latinoamericana.

Otro aspecto destacable es la tendencia al aumento de los planes de permanencia a lo largo de los últimos quince años.

Cuadro 4

Planes de permanencia en los Estados Unidos de extranjeros doctorados en universidades de ese país, varios años

País de nacimiento	Planes de permanecer (%)			Planes firmes de permanecer (%)		
	1992-95	1996-99	2000-03	1992-95	1996-99	2000-03
México	38,9	35,3	44,2	20,0	21,9	30,0
Argentina	54,5	65,3	66,8	34,8	45,5	51,7
Brasil	32,0	31,2	38,0	16,0	20,4	27,7
Chile	47,5	46,4	41,7	28,4	33,6	32,8
Colombia	51,8	49,7	59,8	23,2	32,3	42,5

Fuente: NSF, S&E Indicators, varios años

La otra fuente de información sobre la permanencia es el relevamiento sobre información provista por la seguridad social que realiza Michael Finn del Oak Ridge Institute sobre la permanencia de doctores que al momento de su graduación eran residentes temporarios.¹³ Si los datos de la SED muestran las intenciones, los de estos estudios revelan el comportamiento efectivo de los doctores. De acuerdo con la última estimación disponible, un 69% de los argentinos que se doctoraron en 1999 permanecía en los Estados Unidos en 2003.

Como puede apreciarse en el cuadro 5, las tasas de permanencia de los graduados argentinos son significativamente mayores que las de otros países latinoamericanos.

¹³ Finn, M. *Stay Rates of Foreign Doctorate Recipients from U.S. Universities* [Table 1]. Oak Ridge, TN: Oak Ridge Associated Universities, varios años

Cuadro 5

Tasas de permanencia en los Estados Unidos de doctores nacidos en el extranjero cuatro años después de su graduación, varios años

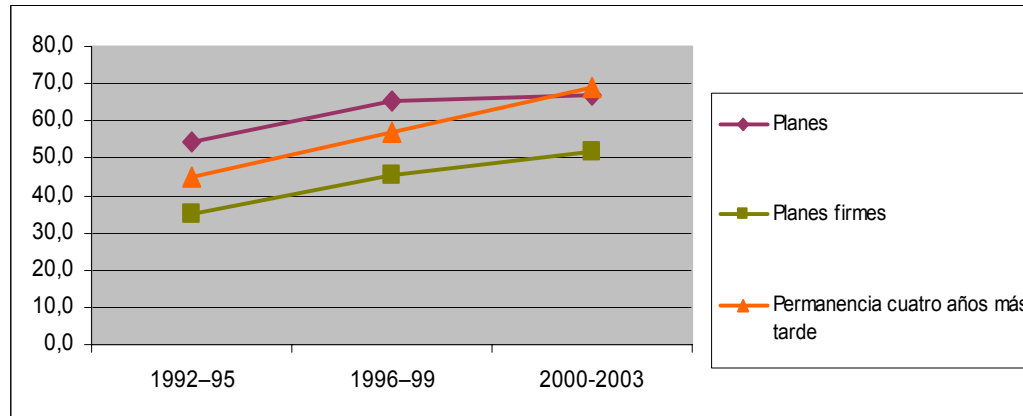
Año de graduación	Año de referencia	Tasa de permanencia			
		Argentina	Brasil	Colombia	México
1994/1995	1999	45%	21%	29%	31%
1997	2001	57%	25%	35%	29%
1999	2003	69%	25%	30%	20%

Fuente: Michael G. Finn, Stay Rates of Foreign Doctorate Recipients from U.S. Universities, varios años, Oak Ridge Institute for Science and Education

El gráfico 6 permite contrastar planes, planes firmes y permanencia efectiva. La primera conclusión que puede obtenerse es que las tasas de permanencia son significativamente mayores que los planes de permanecer. Aún más, para el 2003, las tasas de permanencia son aún mayores que los planes firmes de permanecer. Lo que resulta interesante destacar que las cifras de permanencia revelan la alta probabilidad de que aquellos que desean quedarse en los Estados Unidos al finalizar su doctorado puedan hacerlo y la tendencia de los graduados argentinos a permanecer.

Gráfico 6

Planes de permanecer, planes firmes de permanecer y permanencia efectiva, 1992-2003



Fuente: Michael G. Finn, Stay Rates of Foreign Doctorate Recipients from U.S. Universities, varios años, Oak Ridge Institute for Science and Education y NSF, S&E Indicators, varios años

b. Las razones del retorno

¿Qué factores pueden contribuir a explicar las comparativamente bajas tasas de retorno de los doctores argentinos? En dos encuestas recientes sobre trayectorias profesionales de doctores argentinos pueden encontrarse algunos elementos relevantes para explicar el retorno.

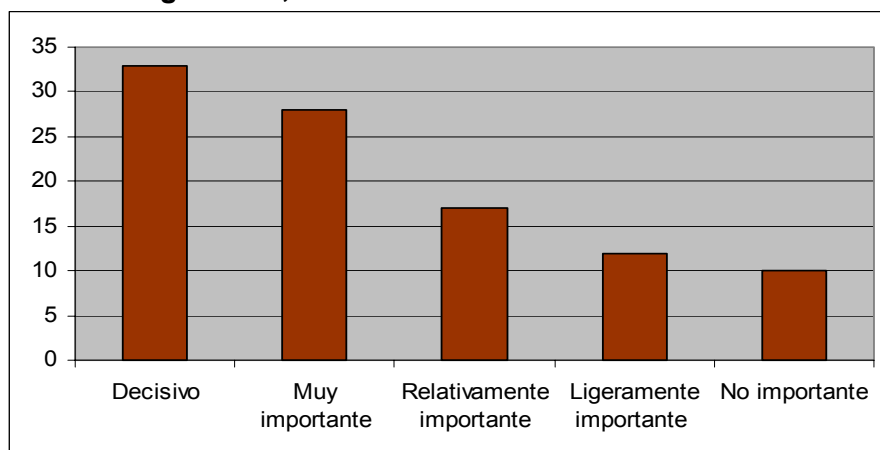
Una de las encuestas fue realizada a doctores residentes en la Argentina mientras

que la otra tuvo como destinatarios a doctores argentinos residentes en el exterior.¹⁴

Un primer elemento a considerar se relaciona con la historia reciente de la Argentina, jalonada por severas y repetidas crisis económicas y políticas. Estas condiciones no solamente tuvieron y tienen un impacto general sobre las decisiones de los argentinos residentes en el exterior sino que también afectaron de manera específica a diferentes grupos. Para los científicos, las oportunidades de retorno a la Argentina están condicionadas por la situación general y por la situación específica del sector en el que pueden desempeñarse. Dado este patrón de inestabilidad, la opción de retorno presenta altos riesgos. Este factor de inestabilidad es difícil de estimar, pero es preciso tenerlo presente al analizar la información disponible sobre razones de los retornos.

Consultados acerca de la importancia de la inestabilidad política como motivo para la permanencia en el exterior, alrededor de un 60% de los entrevistados señalaron que el impacto sobre su decisión de permanecer había sido decisivo o muy importante – un porcentaje similar se expresó en relación con el impacto de las crisis económicas–.

Gráfico 7
Impacto de la inestabilidad política como razón para la permanencia en el exterior de doctores argentinos, 2006

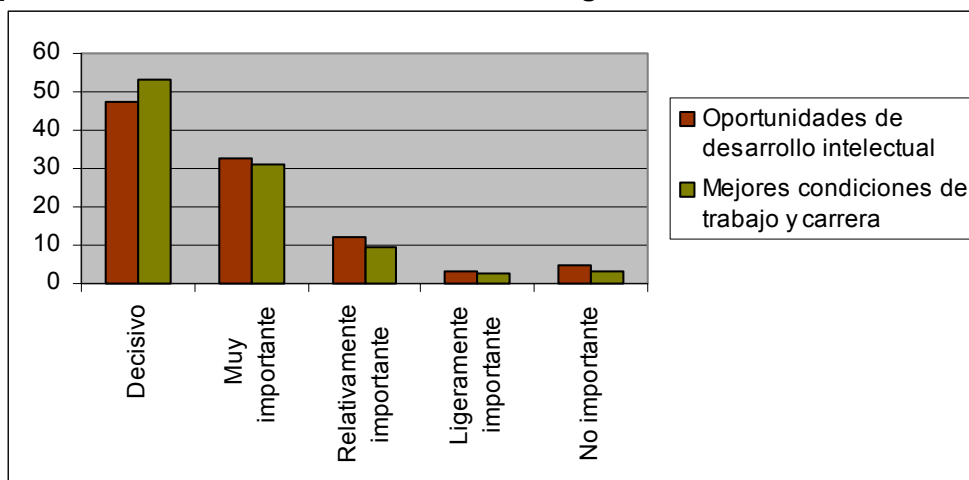


Fuente: Encuesta a profesionales argentinos con doctorado residentes en el exterior, 2006

Las condiciones de inestabilidad son importantes, pero no son las que más pesan entre las razones que dan los doctores residentes en el exterior. Los factores relacionados con el desarrollo intelectual y con las condiciones laborales son las que predominan. Como se observa en el Gráfico 8 Estos dos factores son considerados como decisivos o muy importantes por más del 80% de los doctores argentinos residentes en el exterior que respondieron a la encuesta mencionada.

¹⁴ Sobre las encuestas véase Luchilo, L. “Las trayectorias de profesionales con doctorado: un estudio internacional”, en RICYT, El estado de la ciencia 2006, Buenos Aires 2006, pág 61 a 66

Gráfico 8
Impacto de condiciones de trabajo y de desarrollo intelectual sobre decisiones de permanencia en el exterior de doctores argentinos, 2006



Fuente: Encuesta a profesionales argentinos con doctorado residentes en el exterior, 2006

Entre quienes piensan retornar, predominan claramente las razones de orden familiar o personal. Con todo, existe un porcentaje también significativo que se propone retornar por razones de desarrollo laboral y profesional, tal vez relacionadas con el aumento de las plazas de investigador en la Argentina en el momento en el que fue aplicada la encuesta (2006).

Gráfico 9
Doctores en el exterior que planean retornar a la Argentina: Motivos para dejar el país en el que reside (Respuesta múltiple)

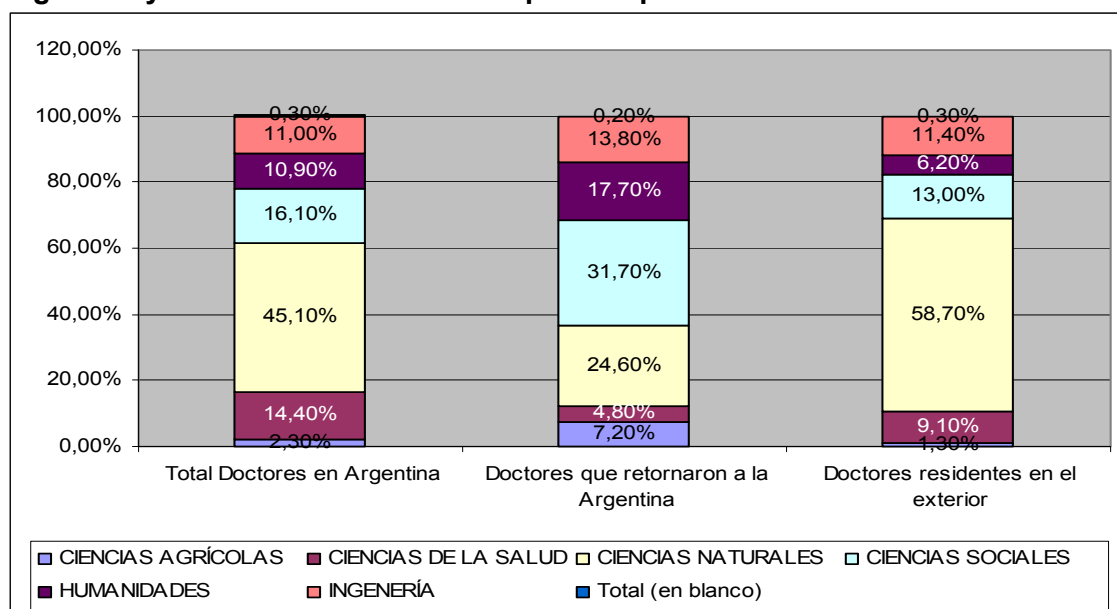


Fuente: Encuesta "Trayectoria de Profesionales con Doctorado en el exterior", Observatorio de Ciencia, Tecnología e Innovación de la Secretaría de Ciencias, Tecnología e Innovación (SECyT)

Entre los doctores residentes en el exterior hay un predominio marcado de los de las ciencias exactas y naturales. Este predominio obedece sin duda a las menores barreras para la inserción en universidades e institutos de investigación de los países de destino, derivadas de las propias características del campo profesional – en comparación por ejemplo con disciplinas de las ciencias sociales en las que muchos de los conocimientos de los doctores están más relacionados con los de su país de origen que con el que residieron durante el doctorado–, con la mayor disponibilidad de becas para extranjeros y con una mayor demanda laboral.

Como puede observarse en el Gráfico 10, los doctores en ciencias exactas y naturales representan el 45% de los que residen en la Argentina, un 26% de los que estudiaron en el exterior y volvieron a la Argentina y casi un 60% de los doctores argentinos que residen en el exterior.

Gráfico 10
Distribución del total de doctores en Argentina, Doctores que Retornaron a la Argentina y Residentes en el exterior por campos de estudios doctorales



Fuente: Encuesta “Trayectoria de Profesionales con Doctorado en el exterior”, Observatorio de Ciencia, Tecnología e Innovación de la Secretaría de Ciencias, Tecnología e Innovación (SECyT)

De manera complementaria, un factor a tomar en cuenta es cuáles han sido las fuentes de financiamiento de los estudios en el exterior. En líneas generales, cuánto mayor es la proporción de doctores que financió sus estudios con becas del gobierno de su país de origen, mayor es el porcentaje que retornan. En este sentido, el retorno de una alta proporción de doctores brasileños y una baja proporción de argentinos está vinculado con la magnitud de sus programas de becas en el exterior.

En la encuesta realizada a los doctores residentes en la Argentina se formuló una pregunta acerca de la modalidad de financiamiento de los estudios de doctorado. En el caso de los que se doctoraron en el exterior y retornaron a la Argentina, solamente un 25% tuvo como fuente principal o secundaria de financiamiento una beca o subsidio provisto por el gobierno argentino.

c. El impacto de las recientes políticas de ciencia y tecnología

A partir de 2003, la Argentina experimentó una fuerte recuperación económica, que fue acompañada por un aumento del gasto público en ciencia y tecnología. En particular, creció de manera sostenida la incorporación de investigadores a la carrera de investigador del Consejo Nacional de Investigaciones Científicas y Tecnológicas (CONICET), al tiempo que los salarios experimentaban una moderada recuperación. Paralelamente, se instrumentaron medidas orientadas a atraer investigadores residentes en el extranjero.

Las becas de reinserción

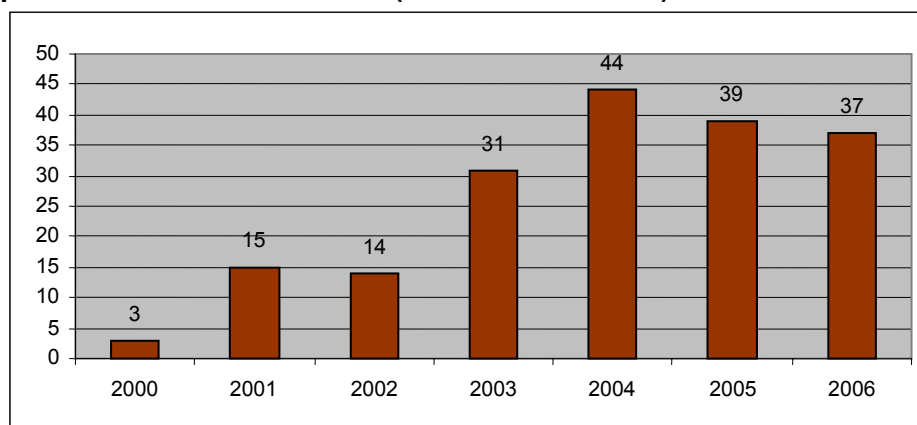
La combinación de favorables condiciones socioeconómicas, oportunidades de ingreso a posiciones estables en el sistema científico nacional y medidas específicas para favorecer el retorno tuvo un impacto positivo, como puede apreciarse en los gráficos siguientes. El Gráfico 11 muestra la evolución de las admisiones a las becas de reinserción al CONICET.

Estas becas se otorgan a doctores residentes en el exterior que quieren retornar a la Argentina y aún no tienen una oferta de trabajo segura o inmediata. Tienen como objetivo facilitar el retorno salvando la brecha temporal entre la finalización del doctorado en el exterior y la obtención de un empleo en la Argentina. Como puede apreciarse, la cantidad de solicitudes creció de manera abrupta a partir de 2003.

Este crecimiento está relacionado con la existencia de mayores oportunidades laborales –en el CONICET y en otros organismos públicos– y en la medida en que la beca de reinserción es un puente entre la residencia en el exterior y la obtención de un trabajo, es lógico que se haya incrementado la demanda.

Gráfico 11

Candidatos admitidos a Becas Internas Postdoctorales de Reinserción del CONICET, por año de inicio de la beca (Período 2000-2006)

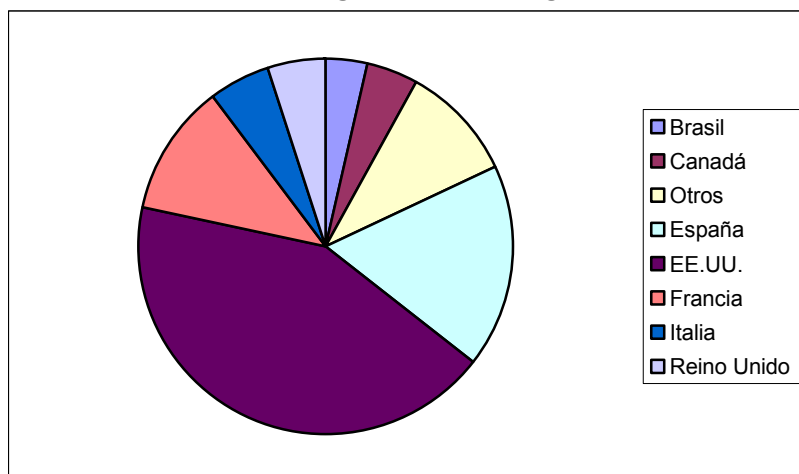


Fuente: Elaboración sobre datos provistos por el CONICET

Entre las becas de reinserción otorgadas, más del 60% de los postulantes proviene de los Estados Unidos y de España, un patrón que coincide con los ingresos a carrera del CONICET y con las estimaciones acerca de la cantidad y proporción de estudiantes argentinos de doctorado en el exterior.

Gráfico 12

Becas de reinserción según país de origen, 2000-2006



Fuente: Elaboración propia en base a datos del CONICET

Los ingresos a la carrera de investigador

La medida de mayor impacto sobre el retorno ha sido el aumento de las plazas de investigador en el CONICET. No se trata de una medida específicamente orientada a los residentes en el exterior, pero la continuidad en los últimos cuatro años de un alto nivel de ingreso de nuevos investigadores y una relativa mejora en los salarios han actuado como un atractivo poderoso.

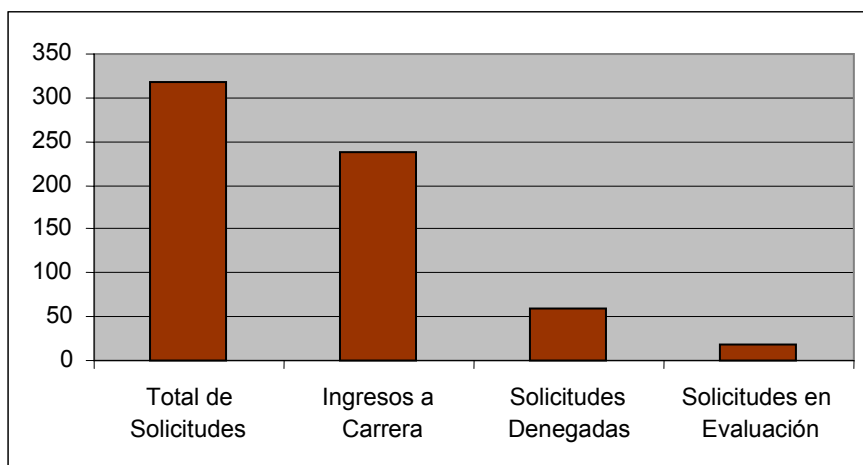
La seguridad en el empleo parece haber sido el factor más importante para atraer a los residentes en el exterior.¹⁵

Como puede observarse en el gráfico 13, entre 2004 y 2006 se produjeron 238 ingresos a carrera de doctores que al momento de postularse tenían su residencia en el exterior. Estos ingresos representaron poco más del 20% del total de ingresos en ese período. La distribución por género fue de un 56% de varones y un 44% de mujeres.

¹⁵ Sobre la evolución reciente del ingreso de investigadores y becarios al CONICET, puede consultarse <http://www.conicet.gov.ar/CIFRAS/indicadores/2006/index.php>

Gráfico 13

Resultados de las solicitudes de ingresos a la Carrera de Investigador Científico y Tecnológico del CONICET de aspirantes que cuando se postularon vivían en el exterior, totales años 2004 a 2006



Fuente: Elaboración en base a CONICET, Dirección de las Carreras del Personal Científico y Tecnológico, Ingresos.

La distribución por edades también arroja resultados interesantes, en la medida en que refleja el ingreso de una importante cantidad de investigadores jóvenes –el 61% es menor de 35 años–. Asimismo el porcentaje de solicitudes denegadas es menor en este grupo de edad que en el resto.

Cuadro 6

Resultados de las solicitudes de ingresos a la Carrera de Investigador Científico y Tecnológico del CONICET de aspirantes que cuando se postularon vivían en el exterior, años 2004 a 2006

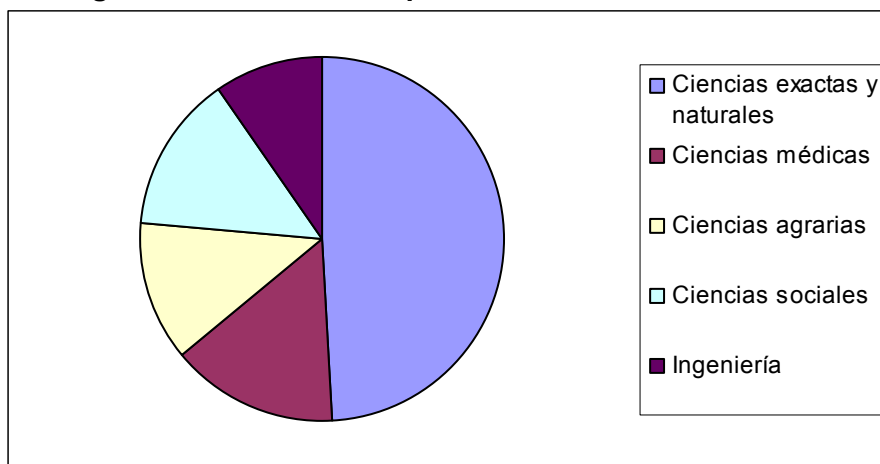
Edad	Aprobadas	Denegadas	En evaluación	Total
Hasta 30	21	2	2	25
De 31 a 35	126	15	5	146
De 36 a 40	60	20	12	92
De 41 a 45	14	12	0	26
De 46 a 50	6	8	0	14
Más de 50	2	0	0	2
(en blanco)	9	3	0	12
Total	238	60	19	317

Fuente: Elaboración en base a CONICET, Dirección de las Carreras del Personal Científico y Tecnológico, Ingresos.

La distribución por disciplina muestra un peso preponderante de las ciencias exactas y naturales, que comprenden la mitad de las solicitudes. En lo que se refiere a los países de los que provienen los investigadores ingresaron a la carrera del CONICET, es notable la importancia de los que estudiaron en los Estados Unidos, que representan el 38% del total.

Gráfico 13

Distribución según área del conocimiento de las solicitudes de ingreso a carrera de investigador de los doctores provenientes del exterior, 2004 a 2006



Fuente: Elaboración en base a CONICET, Dirección de las Carreras del Personal Científico y Tecnológico, Ingresos

Cuadro 7

Solicitudes aprobadas de ingresos a la Carrera de Investigador Científico y Tecnológico del CONICET, de aspirantes que cuando se postularon vivían en el exterior, por país de procedencia de los candidatos (Período 2004-2006)

Países	Aprobadas
Estados Unidos	89
España	21
Francia	20
Alemania	18
Reino Unido	12
Canadá	11
Brasil	10
Italia	6
Australia	5
Holanda	3
México	2
Suiza	2
Otros	3
(en blanco)	36
Total general	238

Fuente: Elaboración en base a CONICET, Dirección de las Carreras del Personal Científico y Tecnológico, Ingresos

¿Cuán importantes son estos flujos de retorno? En principio, la valoración de su importancia reside en su contraste entre las tendencias generales a un aumento de la emigración y a la permanencia en el exterior de los emigrantes. El retorno de un núcleo significativo de investigadores indica una cierta capacidad de la política de ciencia y tecnología para contrarrestar, al menos parcialmente, el patrón migratorio dominante. Además, los ingresos a carrera de investigador del CONICET

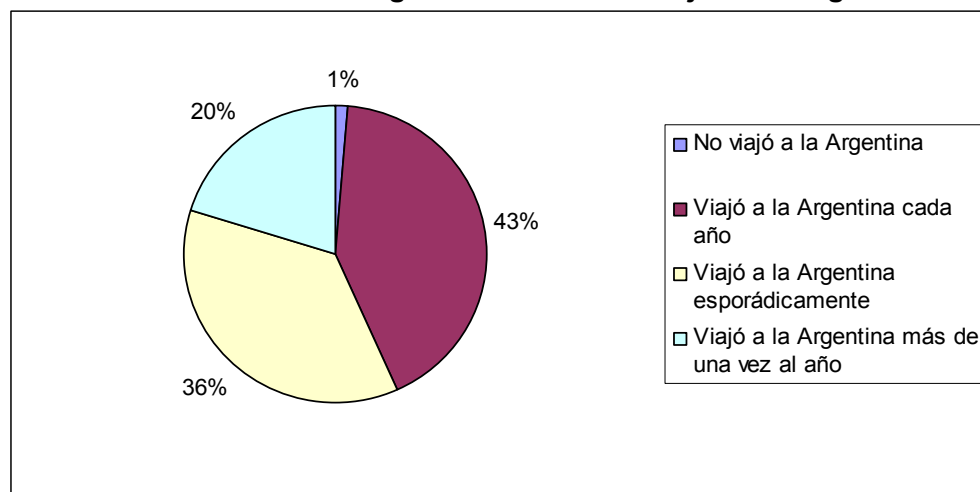
representan un porcentaje importante de los argentinos que se doctoraron en el exterior en los últimos diez años. Solamente desde los Estados Unidos retornaron para incorporarse al CONICET entre 2004 y 2006 89 doctores, lo que representa alrededor del un tercio de los doctorados argentinos en los Estados Unidos en ciencias e ingeniería otorgados entre 2003 y 2005.

d. Vinculaciones con la Argentina

Algunas de las preguntas de las encuestas de doctorados permiten una aproximación adicional a las vinculaciones entre científicos argentinos residentes en el exterior y en el país. El gráfico 14 muestra la frecuencia de los viajes a la Argentina de los doctores residentes en el extranjero. Un porcentaje superior al 40% viaja a la Argentina al menos cada año y un 20% lo hace más de una vez al año.

Gráfico 14

Distribución de doctores según frecuencia de viajes a la Argentina



Fuente: Encuesta “Trayectoria de profesionales con doctorado residentes en el exterior”, Observatorio de Ciencia, Tecnología e Innovación de la Secretaría de Ciencias, Tecnología e Innovación

Entre los motivos de los viajes, las razones personales y familiares son las principales. No obstante, se observa un porcentaje muy significativo (53%) de doctores que mantiene algún tipo de actividad profesional durante sus viajes. El 34% de los doctores señala entre las razones de su viaje “dar cursos o seminarios en universidades argentinas”, el 34% “participar en conferencias científicas”, y el 24% “participar en proyectos de investigación con investigadores argentinos”.

Esta tendencia coincide con lo que se observa en la colaboración de los doctores argentinos residentes en el exterior con grupos de investigación de otros países. El 75% de los doctores residentes en el exterior encuestados respondió que entre enero de 2003 y diciembre de 2005 cooperó con grupos de investigación en el exterior. En el 52% de los grupos con los que cooperó se encontraban investigadores residentes en la Argentina. La principal actividad de colaboración fue la publicación de artículos, en las que participó el 85%.

Una serie de preguntas de la encuesta se orientaron a profundizar los tipos de vinculaciones que mantienen los doctores residentes en el extranjero con la Argentina. Como se observa en el Cuadro 8 Los niveles de vinculación son significativos y también es muy alta la disposición a participar en proyectos de intercambio.

Cuadro 8
Modalidades de vinculación de los doctores residentes en el exterior, en porcentajes, 2006

	Colaboración con asociaciones profesionales en su país de origen	Colaboración con publicaciones científicas en su país de origen	Relaciones de negocios	Red informal de colegas	Contacto con redes de expatriados	Disposición a participar en proyectos de intercambio
Sí	40	44	13	81	38	95
No	60	56	87	19	62	5

Fuente: Encuesta “Trayectoria de profesionales con doctorado residentes en el exterior”, Observatorio de Ciencia, Tecnología e Innovación de la Secretaría de Ciencias, Tecnología e Innovación

Estos datos son consistentes con las evidencias acerca del crecimiento de las publicaciones en coautoría entre investigadores residentes en la Argentina y en el exterior.¹⁶ Asimismo, el Programa Raíces ha realizado convocatorias a proyectos y redes que integren investigadores argentinos residentes en el país y en el extranjero, con buena respuesta. Estos indicios revelan la existencia de tramas de relaciones que requerirían mayor atención por parte de los investigadores.

¹⁶ Centro Argentino de Información Científica y Tecnológica, “Evolución de la Producción Científica Argentina en *Science Citation Index* 1990 – 2004”, <http://www.caicyt.gov.ar/documentos-caicyt>

4. Políticas para favorecer la migración de retorno

En esta sección se reseñan las principales iniciativas de política dirigidas a la emigración argentina. Si bien en general los organismos de gobierno proclaman el objetivo de favorecer el retorno, los instrumentos de las políticas no siempre ponen ese objetivo en el primer lugar. Los emigrados, por su parte, tampoco privilegian las facilidades para el retorno al país. Por el contrario – tal como sucede en otras comunidades de inmigrantes – los reclamos de los residentes en el extranjero se dirigen sobre todo a buscar el auxilio o la protección diplomática argentina, particularmente para la regularización de los ilegales.

a. Políticas generales

El Ministerio del Interior es el encargado de las políticas de población y migratorias. El principal programa relativo a la emigración es “Provincia 25”. De manera análoga a lo realizado por otros países – por ejemplo Chile – a través de este programa se busca promover el voto de los argentinos residentes en el exterior, La ley 24007/91 reconoce el derecho al voto de los argentinos que han fijado domicilio en el exterior.¹⁷

A través del programa, el gobierno argentino se propone:

- Asegurar el ejercicio de los derechos electorales de los argentinos residentes en el exterior, facilitando los trámites para emitir el sufragio
- Crear institutos de representación de las comunidades de argentinos residentes en el exterior
- Proponer la representación parlamentaria específica de la población de Provincia 25
- Facilitar la gestión de documentación de incumbencia del Ministerio del Interior
- Resguardar y asistir a los argentinos en el exterior en sus derechos sociales

Los objetivos son ambiciosos pero de difícil cumplimiento. En lo referido al principal, la promoción de la participación electoral, los resultados son hasta ahora muy pobres.

Como puede apreciarse en el cuadro 9, la cantidad de inscriptos en los registros electorales es muy baja –en cualquiera de las estimaciones de la cantidad de emigrados es de un orden de magnitud menor al 5%– y la participación efectiva en las elecciones es baja y con tendencia decreciente.

¹⁷ <http://www.mininterior.gov.ar/prov25/fundamentacion.asp>

Cuadro 9
Argentinos en el exterior inscriptos en registros electorales, votos emitidos y porcentaje de concurrencia, según tipo de elección, 1993-2005

Año	Tipo de elección	Ciudadanos inscriptos	Votos emitidos	% de concurrencia
1993	Diputados nacionales	8.814	5.337	60,55%
1995	Presidenciales	18.118	9.576	52,85%
1997	Diputados nacionales	23.405	5.737	24,51%
1999	Presidenciales	26.013	8.824	33,92%
1999	Diputados nacionales	25.138	7.862	31,28%
2001	Diputados nacionales	28.158	3.589	12,75%
2003	Presidenciales	29.293	6.420	21,92%
2005	Diputados nacionales	35.704	2.992	8,38%

Fuente: Ministerio del Interior

Por otro lado, el Ministerio de Relaciones Exteriores asiste a los argentinos en el exterior a través de su red de consulados. Los consulados procuran registrar la presencia de los argentinos que residen en su área de influencia y realizan distintos trámites. En lo relativo a las facilidades para el regreso, en los consulados se tramitan las exenciones impositivas sobre los bienes que los emigrados traen en el retorno a la Argentina. En los casos en que la magnitud de la migración irregular lo justifica, la Cancillería realiza gestiones diplomáticas dirigidas a proteger los derechos y asistir a los emigrados.

b. Políticas relativas a la migración calificada

A diferencia de lo que sucede con la migración económica no calificada – para la que las acciones del gobierno argentino han consistido sobre todo en las gestiones diplomáticas ante los gobiernos de los países de destino –, el gobierno ha adoptado las políticas específicas para favorecer la migración de retorno para el sector científico y tecnológico.

En las *Bases para un plan estratégico de mediano plazo de ciencia, tecnología e innovación* de la SECYT se formulan las definiciones estratégicas en materia de movilidad y migración calificadas. El eje de la estrategia propuesta por la Secretaría de Ciencia, Tecnología e Innovación Productiva es la gestión de la movilidad y la migración de científicos y tecnólogos, lo que supone, al mismo tiempo, promover la movilidad y desalentar la emigración. Este propósito se enmarca en una política de aumento de la base científica del país, con la meta explícita de alcanzar un porcentaje de 3 científicos y tecnólogos por cada mil integrantes de la población económicamente activa en el año 2015.¹⁸

¹⁸ SECYT, *Bases para un Plan Estratégico de Mediano Plazo en Ciencia, Tecnología e Innovación*,

En las bases se señala que “la estrecha vinculación de las comunidades científicas y tecnológicas nacionales con las de otros países es una condición necesaria para llevar a cabo investigaciones de calidad. Por lo tanto, es preciso fomentar los contactos entre investigadores en formación y formados del país con grupos e instituciones de investigación de primer nivel internacional. Por otro lado, es imprescindible evitar que se mantengan o intensifiquen los niveles recientes de emigración de personal calificado. Complementariamente, resulta conveniente aprovechar las capacidades de los investigadores argentinos residentes en el exterior, a través de actividades sistemáticas de vinculación”.

El programa “Raíces”

Uno de los instrumentos principales de la SECYT para llevar adelante estas orientaciones es el “Programa Raíces” (Red de Argentinos Investigadores y Científicos en el Exterior). Se trata de una iniciativa dependiente de la Dirección de Relaciones Internacionales de la SECYT, creada en el año 2000, y relanzado en el 2003.¹⁹ El propósito principal del Programa consiste en reducir el impacto nocivo que la emigración de investigadores y tecnólogos argentinos tiene para el desarrollo de las capacidades científicas y tecnológicas del país, promoviendo su permanencia, retorno y reinserción en empresas de base tecnológica, universidades y centros de investigación, su vinculación con investigadores locales a través de redes, su integración en actividades de atención de áreas de vacancia, la difusión de actividades científicas y tecnológicas en otros países, la mejora de la calidad de la información respecto a las características de los investigadores argentinos en el exterior, y la participación de fundaciones y empresas en las líneas de acción del plan.

El Programa tiene como principales funciones, la apertura de un registro permanente de profesionales en el exterior para identificar las áreas de conocimiento, países y ámbitos institucionales donde éstos se ocupan, y la gestión de un fondo de repatriación y financiamiento para actividades de vinculación y transferencia tecnológica.²⁰

Sobre la base del presupuesto con el que cuenta el Programa, reconocidas instituciones científicas y tecnológicas del país son subvencionadas para el armado y actualización del registro de aquellos profesionales que partieron de las mismas. Por otra parte, las instituciones y centros de investigación son incentivados para proponer proyectos de vinculación con investigadores en el exterior en función de sus respectivas áreas de conocimiento. Entre estos estímulos se pueden mencionar las convocatorias a “Proyectos para el desarrollo de redes virtuales de investigadores”, “Proyectos de micro y medianas empresas de base tecnológica” y “Proyectos de Investigación Científica y Tecnológica (PICT)”.

en <http://www.observatorio.secyt.gov.ar/bases.htm>

¹⁹ Para políticas de períodos precedentes, véase Leiva, M. L., Políticas de recuperación y vinculación de argentinos en el exterior: valorización del patrimonio nacional e integración regional, Buenos Aires, Maestría de Políticas de Migraciones Internacionales, UBA, 1999.

²⁰ La descripción de objetivos, planes y actividades del programa Raíces puede consultarse en <http://www.raices.secyt.gov.ar/>

La primera de estas convocatorias busca vincular a investigadores argentinos residentes en el país y en el exterior, a través de la creación de redes de especialistas en diferentes campos de conocimiento que sirvan de plataforma para el desarrollo de un programa de investigaciones, y la participación de los mismos, en foros virtuales temáticos. La segunda convocatoria intenta fomentar la innovación y generación de empleo en empresas micro y pequeñas (MyPES), a través de la vinculación de profesionales en las áreas de biotecnología y software con las contrapartes argentinas residentes en el exterior. Finalmente, los candidatos a Proyectos de Investigación Científica y Tecnológica, deberán promover el vínculo entre su grupo de investigación local con miembros del Programa Raíces o un investigador argentino residente en el exterior.

Respecto a los fondos destinados a la permanencia y el retorno de investigadores en el exterior, los dos instrumentos implementados por el Programa Raíces son: el “Subsidio Dr. César Milstein” y el “Subsidio de Retorno”. El primero de ellos, financia pasajes de ida y vuelta y estadías de hasta aproximadamente seis meses para estimular la participación de investigadores argentinos radicados en el exterior en equipos de investigación, dirección de tesis, como jurados de concursos, asesorando a organismos CyT, y dictando de cursos del nivel de educación superior. El segundo de estos subsidios, específicamente se orienta a facilitar la reinstalación de investigadores argentinos en el exterior que tengan una oferta de trabajo en una institución pública o privada local, financiando su pasaje de regreso.

Con relación a las actividades de difusión, por un lado se encuentra la relacionada con la oferta laboral de los investigadores en el exterior que estén interesados en que sus antecedentes profesionales puedan ser consultados por empresas, institutos y universidades del país, y por el otro, la realización de seminarios y talleres, para promover la transferencia de conocimientos.

Recientemente -específicamente el 22 de marzo del corriente año- las empresas en Argentina Techint, IBM, Siderar, Siderca, Core y Tecpetrol, junto con la Secretaría de Ciencia y Tecnología y Cancillería, firmaron un convenio para ofrecer puestos de trabajo en áreas de tecnología a profesionales argentinos que residan en el exterior. El objetivo de este acuerdo consiste en ampliar las líneas de acciones del Programa Raíces, aumentando el vínculo con estos profesionales argentinos en el exterior para que puedan regresar y trabajar en el país.

Los instrumentos del CONICET

Otro instrumento de impacto significativo –como se observó en el capítulo precedente– es el *Programa de Becas Internas Postdoctorales* del CONICET. Estas becas tienen como objetivo facilitar la inserción de investigadores argentinos residentes en el exterior, en los diferentes ámbitos públicos y privados de investigación del país. Esta convocatoria del Consejo es permanente y con la postulación, se puede solicitar ayuda económica para hacer frente a los gastos para asentarse en el país.

Entre los requisitos solicitados para lograr percibir este tipo de beca, se puede mencionar que los postulantes deben tener hasta 40 años de edad y que al

momento de efectuar sus postulaciones, deben estar residiendo en el exterior. Se debe comprobar una permanencia en el exterior no inferior a dos años, y que en ese tiempo, los postulantes hayan estado desarrollando tareas de investigación en instituciones de ciencia y tecnología extranjeras de manera constante. Otro requisito es que los candidatos, previamente tengan que haber solicitado el ingreso a la Carrera del Investigador Científico y Tecnológico del Consejo, o en todo caso, estar a punto de incorporarse en una institución de investigación pública o privada.

Como se señaló previamente, algunas iniciativas que no están específicamente dirigidas a los emigrados tienen un alcance e impacto mayor que algunas que tienen esa finalidad. Tal es el caso de los ingresos a carrera de investigador del CONICET. La facilidad que el CONICET ofrece es la posibilidad de que los investigadores argentinos que vivan en el exterior puedan enviar su solicitud de inscripción desde el país en el que se encuentren.

5. Impacto económico de la emigración en la Argentina

El principal indicador disponible sobre el impacto económico de la emigración sobre los países de origen es el volumen de las remesas.²¹ En los últimos años, el aumento de los flujos de remesas ha crecido de manera significativa y ha suscitado debates sobre su importancia e iniciativas sobre cómo mejorar su gestión. Las preocupaciones sobre la gestión de las remesas se han concentrado en dos puntos. Por un lado, los altos costos de envío para los migrantes de menores recursos y, muchas veces, en situación irregular.

La dependencia de agencias de transferencias de fondos que cobran altas comisiones ha sido señalada como un problema que debe ser corregido a través de distintos mecanismos que permitan el envío de dinero con menores costos a los países de origen de los migrantes. Por otro, ha crecido el interés por el uso actual y potencial que hacen los receptores de las remesas –y también los que las envían–. Desde esta perspectiva, la posibilidad de aplicar el dinero de las remesas a fines productivos y no exclusivamente a los gastos de subsistencia o de consumo suntuario es un tema de debate actual.²²

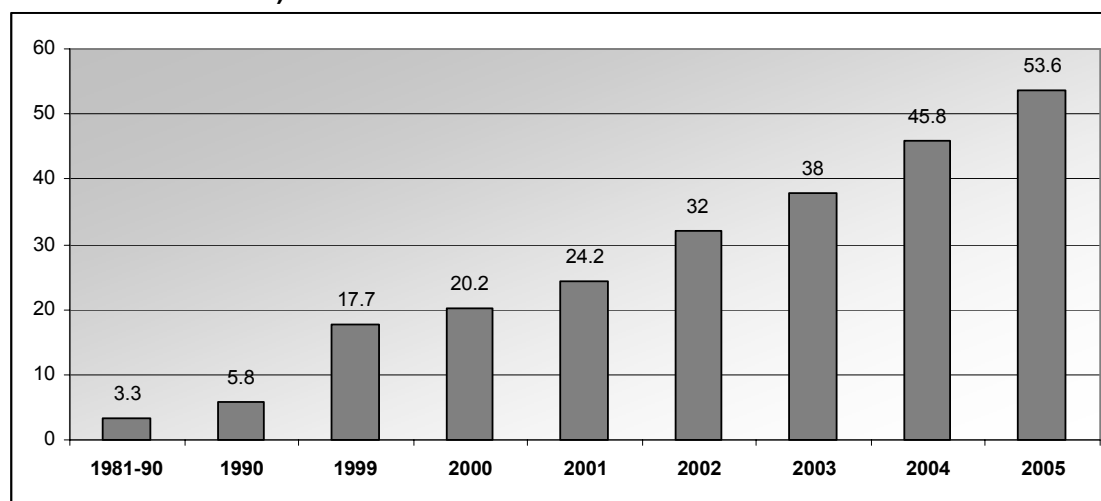
Como puede observarse en el Gráfico 16 el crecimiento de los flujos ha sido exponencial: el monto de las remesas se triplicó entre 1990 y 1999 y volvió a triplicarse entre ese año y 2005, superando los 50.000 millones de dólares. En lo relativo a la importancia de los flujos para los países latinoamericanos, se ha destacado el impacto de las remesas sobre la balanza de pagos de varios países de la región. México es el principal receptor de remesas, con cerca de 20.000 millones de dólares, seguido por Brasil con más de 6.000 millones y por Colombia con más de 4.000. El mayor impacto se produce en países más pequeños, con alta emigración. Así, por ejemplo, las remesas de los emigrantes guatemaltecos representan cerca del 8% del PBI de su país, y las de los salvadoreños alrededor del 16% del suyo.

²¹ Sin duda, sería particularmente interesante contar con alguna estimación sólida sobre las pérdidas y ganancias derivadas de la emigración. Este tema ha sido recogido de manera recurrente en la literatura sobre el “brain drain” –a menudo asociado con propuestas de políticas de compensación a los países de origen de los emigrantes–, pero las dificultades informativas y metodológicas para la estimación son muy severas. Véase el excelente trabajo de Kapur, D. y McHale, J. *Give us your Best and Brightest: The Global Hunt for Talent and Its Impact on the Developing World*, Baltimore, Brookings Institution Press, 2005

²² Solimano, A. *Remittances by emigrants: issues and evidence*, Santiago de Chile, CEPAL, Serie Macroeconomía del desarrollo, N° 26, 2003

Gráfico 16

Remesas hacia América Latina y el Caribe. Periodo 2001-2005 (Datos en miles de millones de dólares)



Fuente: Datos difundidos por Latin American and Caribbean Center (LACC), Programa de Remesas, en base a BID/FOMIN, 2006

Cuadro 9

Remesas hacia América Latina y el Caribe. Periodo 2001-2005 (Datos en millones de dólares)

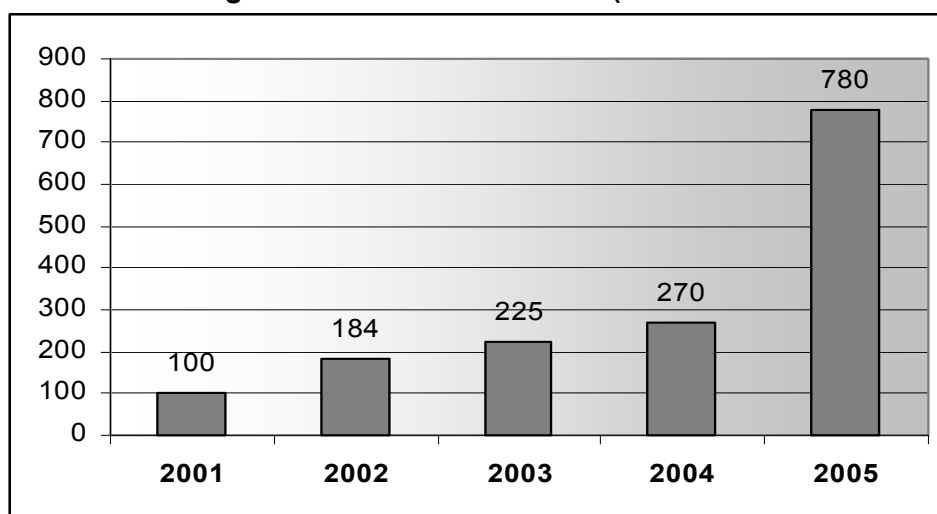
Países	2001	2002	2003	2004	2005*
México	8.895	10.502	13.266	16.613	20.034
Brasil	2.600	4.600	5.200	5.624	6.411
Colombia	1.756	2.431	3.067	3.857	4.126
Guatemala	584	1.690	2.106	2.681	2.993
El Salvador	1.911	2.206	2.316	2.548	2.830
República Dominicana	1.870	2.112	2.217	2.438	2.682
Perú	930	1.265	1.295	1.360	2.495
Ecuador	1.430	1.575	1.657	1.740	2.005
Honduras	460	770	862	1.134	1.763
Haití	810	932	978	1.026	1.077
Bolivia	103	104	340	422	860
Nicaragua	660	759	788	810	850
Argentina	100	184	225	270	780
Paraguay	n/d	n/d	n/d	506	550
Costa Rica	80	135	306	320	362
Venezuela	136	225	247	259	272
Panamá	n/d	n/d	220	231	254
Uruguay	n/d	n/d	42	105	110
Total	24.292	32.162	38.152	45.050	53.600

Fuente: Latin American and Caribbean Center (LACC), Programa de Remesas BID/FOMIN, 2006-05-30

El rasgo que merece atención para el caso argentino es el rápido crecimiento del volumen de remesas. Si bien las remesas de los emigrantes argentinos no representan un porcentaje significativo del PBI del país y, asimismo, el volumen de las remesas de los inmigrantes de los países limítrofes y de Perú superan el monto de los ingresos, los últimos datos disponibles muestran una tendencia de cambio. De acuerdo con la última estimación de Banco Interamericano de Desarrollo, la Argentina pasó de recibir alrededor de 100 millones de dólares en concepto de remesas en el año 2001 a superar los 700 millones cuatro años más tarde.

Gráfico 17

Remesas a la Argentina. Periodo 2001-2005 (Datos en millones de dólares)



Fuente: BID, "Remittances to select LAC Countries in 2005 (US\$ millions)"

Este crecimiento de las remesas es probablemente una expresión de la consolidación de los flujos recientes de emigrados. Una vez afianzados en sus países de destino, los emigrados recientes comienzan a utilizar su capacidad de ahorro para contribuir al sostén económico de sus familias en la Argentina o para aplicarlos a inversiones. Como en otros casos, la relativamente escasa magnitud de las remesas, la escasa visibilidad de su aplicación y el carácter reciente del aumento de los montos remesados no ha suscitado un interés suficiente, que se traduzca en información y en líneas de investigación sobre esta temática.²³ A diferencia de casos como el mexicano –con el mayor volumen de remesas de la región y uno de los mayores del mundo– o de países con emigración rural importante, como Ecuador, en los que los flujos de remesas tienen un impacto muy visible en los pueblos de origen de los emigrados, el comportamiento de la emigración argentina en materia de remesas no ha sido aún objeto de estudios en profundidad.

²³ Así, por ejemplo, en dos estudios recientes sobre remesas, las menciones a la Argentina son muy escasas y sobre todo en su carácter de destino de inmigrantes de países limítrofes que envían remesas a sus países de origen. Véase Orozco, M., Lowell, B., Bump, M. and Fedewa, R., *Transnational Engagement, Remittances and their Relationship to Development in Latin America and the Caribbean*, Final Report Submitted to the Rockefeller Foundation for Grant 2003 GI 050, Institute for the Study of International Migration, Georgetown University, July 2005, y Fajnzylber, P. y López, J. *Close to Home. The Development Impact of Remittances in Latin America*, World Bank, 2006.

Algunas historias de emigrados recogidas en la prensa dan cuenta de la utilización de los ahorros acumulados en el exterior para invertir en la Argentina. Tres ejemplos de la provincia de Mendoza pueden ilustrar este punto.²⁴ Uno de los entrevistados es un agente inmobiliario que señala que:

"Tenemos clientes que están viviendo en exterior (Estados Unidos y España) que piensan volver y toman como inversión la conveniencia de comprar inmuebles, además el tipo de cambio los favorece. Buscan invertir en proyectos inmobiliarios porque quieren obtener una renta a cambio, y si deciden volver ya tienen un inmueble seguro para vivir. En nuestro caso tenemos departamentos de uno y dos dormitorios con una ubicación estratégica ideal para quienes quieren alquilarlos. Estamos manejando transacciones de más de 100 mil dólares, de personas exigentes en cuanto a sus gustos. Durante los años 2005 y 2006 se ha percibido un comportamiento parecido, con un gran volumen de ventas."

En el otro ejemplo, el protagonista es un emigrante a Italia que acumuló una cantidad de dinero importante en corto tiempo y lo utilizó para instalar una empresa en su provincia de origen y retornar al país.

"El 2000 fue uno de los años más duros, toda nuestra familia decidió emigrar a Italia de donde eran nuestros abuelos. Allí junto a mi esposa, hijas, mis padres, mi abuela, mi hermano y su novia, trabajamos duramente para armar nuestra propia empresa de colocación y reparación de aire acondicionado. El negocio fue verdaderamente fructífero, realizábamos trabajos en toda Europa, realmente no teníamos descanso. "El estar lejos añorando a los familiares que habían quedado y a nuestra tierra, hicieron que empezáramos a prepara la vuelta a Mendoza. Primero invertimos dinero comprando un terreno para hacernos nuestra casa en Maipú, luego compramos un frigorífico y finalmente nos vinimos. Por suerte en menos de un año abrimos dos carnicerías y una tercera franquiciada, seguimos trabajando mucho aunque los problemas de inseguridad nos tienen preocupados. La inversión que realizamos en Mendoza durante estos últimos 3 años ronda los 500.000 euros."

El tercer ejemplo es el más previsible, de apoyo económico a la familia:

"Nosotros enviamos a nuestros padres entre 100 y 250 dólares al mes, dicen Juan Pablo y Mirta Vega, mendocinos en Nueva York desde mediados del 2002. En realidad, ellos tienen su jubilación pero les ayudamos un poco con este dinero para que no pasen necesidades."

Sin duda, los ejemplos reseñados no autorizan a extrapolar conclusiones sobre los usos de las remesas de argentinos. Sin embargo, permiten suponer la existencia de una variedad de alternativas e impactos, que justificarían un estudio en profundidad.

²⁴ Diario Los Andes, "Vuelven del exilio \$ 200 millones al año", Lunes 13 de noviembre de 2006

A modo de conclusión

La información sistematizada en este informe permite delinear los contornos de un campo de problemas antes que proporcionar un panorama completo de la migración de retorno. Como se señaló en la introducción, la información disponible sobre este tema es escasa y los estudios son fragmentarios. Aún cuando la Argentina tiene un cuerpo de especialistas de alto nivel en temas migratorios, se concentran en la historia de la inmigración masiva en el siglo XIX y en la primera mitad del siglo XX.²⁵

En el plano de la migración calificada, se han producido en el país algunas fuentes de utilidad –como las encuestas a doctores reseñadas en este informe– y se cuenta con otras que permiten elaborar un cuadro más complejo del fenómeno. Con todo, la información es más rica para analizar la emigración que el retorno. Una dificultad adicional reside en el comparativamente bajo número de emigrados argentinos, que limita la utilización de las encuestas de fuerza de trabajo –salvo en el caso español–.

Las insuficiencias en el conocimiento de la migración de retorno son simplemente un aspecto particular de la falta de información y estudios sobre la emigración. En este sentido la identificación de temas de interés para futuras investigaciones comprende dimensiones que exceden el tema específico del retorno.

Un tema de particular relevancia es el de los vínculos y relaciones de los emigrantes argentinos con la Argentina y entre los propios emigrantes, en un espectro amplio de dimensiones. Este tema se inscribe en un interés creciente por entender los cambios en las características de los movimientos internacionales de personas, asociados con las transformaciones culturales, tecno-económicas y políticas de las últimas décadas. Desde diferentes orientaciones teóricas y distintos focos de interés se estudian la formación y características de redes migratorias, definidas como conjuntos de vínculos interpersonales que conectan a migrantes, antiguos migrantes y no migrantes en áreas de origen y de destino a través de lazos de parentesco, amistad y comunidad de origen compartida²⁶. Se analizan las relaciones de los movimientos de personas con los flujos de comercio y de inversiones. Se indaga en las transformaciones en las nociones de ciudadanía y nacionalidad asociadas tanto al impacto de las migraciones en los países de origen y de destino como en las relaciones prácticas y simbólicas que establecen los propios migrantes con ambos países.²⁷

Estos abordajes pueden ser englobados en lo que algunos especialistas llaman transnacionalismo. Sin duda, como señala Portes, el transnacionalismo representa

²⁵ La revista *Estudios Migratorios* congrega a los especialistas en la materia. Para una visión de conjunto, puede consultarse Devoto, F. Historia de la inmigración en la Argentina, Buenos Aires, Sudamericana, 2004

²⁶ European Commission - EUROSTAT, *Push and pull factors of international migration. A comparative report*, Luxembourg, Office for Official Publications of the European Communities, 2000

²⁷ Faist, T. "Transnationalization in International Migration: Implications for the Study of Citizenship and Culture", Bremen, Institute for Intercultural and International Studies, WPTC-99-08 Sobre las diásporas científicas, véase Barre, R., Hernandez, V., Meyer, J.B. and Vinck, D. *Scientific Diasporas: How can Developing Countries Benefit from their Expatriate Scientists and Engineers?* Paris, 2003

una perspectiva novedosa aunque no necesariamente un fenómeno nuevo.²⁸ Esta observación de Portes es sumamente pertinente para pensar la emigración argentina. La imagen de una emigración determinada por crisis internas, con relativamente bajas dificultades de adaptación y tendencia a convertirse en permanente descansa sin duda sobre algunas evidencias pero también sobre la ausencia de estudios que den cuenta del fenómeno con enfoques más abiertos y menos atados a lo que algunos autores denominan el “nacionalismo metodológico” en el estudio de las migraciones.

Algunos datos sobre la emigración argentina provocan preguntas cuya respuesta invita a un abordaje con el enfoque transnacional. Por ejemplo, ¿a qué obedece la baja participación electoral de los emigrados argentinos? ¿se relaciona con las ideas y sentimientos de los emigrados acerca de la política en la Argentina? ¿cuáles son los niveles de participación electoral de los argentinos en los países extranjeros en los que residen? ¿hay un patrón de baja participación en ambos casos? Otro ejemplo interesante se refiere a las relaciones entre movilidad y emprendimiento. En los últimos años creció la cantidad de argentinos con visas H-1B en los Estados Unidos. Dado que estas visas se otorgan sobre todo a especialistas en tecnologías de la información y que para poseedores de esta visa originarios de otros países los empleadores suelen tener el mismo origen nacional, resultaría interesante verificar si el incremento de las visas a argentinos guarda relación con la instalación de empresas en la que emigrantes argentinos son dueños o gerentes.²⁹

Un segundo aspecto sobre el que deberían realizarse mayores investigaciones es el de las políticas relativas a la movilidad y migración, tanto sobre las concepciones que las orientan y los determinantes políticos y burocráticos que intervienen en su adopción como sobre sus impactos. Un tema de particular interés desde el punto de vista de las políticas sobre la emigración calificada es el de las políticas de vinculación o de apoyo a la conformación o fortalecimiento de las diásporas.

Un tercer tema que requiere un esfuerzo de investigación es el de las remesas. La información sobre las remesas de argentinos es muy incompleta y no permite analizar con rigor las razones del crecimiento del volumen de remesas, los canales a través de los que llegan al país y, mucho menos, el uso de las remesas. Si se concibe a la migración de retorno como algo más complejo que la evidencia del fracaso de un proyecto migratorio, los aspectos relativos al uso de los ahorros de los emigrantes son de fundamental importancia.

Un cuarto tema que resulta de interés es el del mejor conocimiento de los procesos de decisión de los migrantes. En el informe se utilizó el concepto de “proyecto migratorio” en el sentido propuesto por Bernardotti que señala que “emigrar es un desafío hacia uno mismo, hacia la sociedad que se abandona y hacia la nueva, y en este sentido no existe un proyecto migratorio predeterminado sino más bien una

²⁸ Portes, A. Convergencias teóricas y evidencias empíricas en el estudio del transnacionalismo de los inmigrantes. *Migración y Desarrollo*, 2005, primer semestre, p. 2-19.

²⁹ Véase *H-1B Visas and Their Impact on the Science and Technology Workforce*, Transcript of CPST's Annual Meeting held Wednesday, November 29, 2000 at the American Chemical Society, Edited by: Nathan E. Bell and Eleanor L. Babco. Sobre el caso de emigrantes brasileños, véase Braga Martes, A. *Brazilian Entrepreneurs in Boston - Trust and solidarity* Fundação Getulio Vargas, EAESP, 2001

serie de `contratos a término´ renovados, concluidos o modificados con poca antelación”.³⁰ Indagar acerca de la dinámica de los proyectos migratorios y su relación con las coyunturas económicas y políticas en la Argentina y en los países de destino –y la manera en que esas coyunturas son percibidas y analizadas– es de principal importancia para el tema de la migración de retorno.

Un quinto tema relevante es el de las fuentes de información. Para muchos de los temas precedentes es necesario producir información a través de encuestas o entrevistas en profundidad. Pero para un abordaje estructural o macro es necesario además mejorar la cobertura y el acceso a fuentes producidas a escala nacional o internacional. Los registros de entradas y salida y las estadísticas sobre remesas son dos fuentes que podrían proporcionar información más detallada, actualizada, confiable y útil.

³⁰ Bernardotti, M. “Progetto, sfida e bilancio”, en Rhi Sausi, J. y García, M. *Gli argentini in Italia. Una comunità di immigrati nella terra degli avi*, Bologna, Synergon, 1992, pág. 113 a 144

Bibliografía

Actis, W. y Esteban, F., “Argentinos hacia España (“sudacas” en tierras “gallegas”): el estado de la Cuestión”, 2006, en <http://www.institutoargentino.com/images/INMIGRACION%20ARGENTINA.pdf>

Álvarez, “La migración de retorno en Galicia (1970-1995)”, Junta de Galicia, 1997

Arjona Garrido, A. y Checa Olmos, J. “Retornados en Andalucía (España): una aproximación a los casos de Bélgica y la Argentina” *Antropológica*, Año XXIII, N° 23, diciembre de 2005

Barre, R., Hernandez, V., Meyer, J.B. and Vinck, D., “Scientific Diasporas: How can Developing Countries Benefit from their Expatriate Scientists and Engineers?” Paris, 2003

Bernardotti, M. “Progetto, sfida e bilancio”, en Rhi Sausi, J. y García, M. *Gli argentini in Italia. Una comunità di immigrati nella terra degli avi*, Bologna, Synergon, 1992, pág. 113 a 144

Braga Martes, A., “Brazilian Entrepreneurs in Boston - Trust and solidarity”, Fundação Getulio Vargas, EAESP, 2001

Cassarino, Jean-Pierre “Theorising return migration: a revisited conceptual approach to return migrants”, EUI Working Paper RSCAS N° 2004/02

Centro Argentino de Información Científica y Tecnológica, “Evolución de la Producción Científica Argentina en *Science Citation Index* 1990 – 2004”, en <http://www.caicyt.gov.ar/documentos-caicyt>

Citizen and Immigration Canada, “Facts and Figures 2005”, CIC

Clark, X., Hatton, T. y Williamson, J. “What explains migration out of Latin America?”, *World Development*, Vol. 32, Issue 11, November 2004

Devoto, F. *Historia de la inmigración en la Argentina*, Buenos Aires, Sudamericana, 2004

Domingo I Valls, A. y Martínez, R. “La población latinoamericana censada en España en 2001: un retrato sociodemográfico”, en CEPAL/CELADE, *Notas de población*, Santiago de Chile, Año XXXII, N° 81, 2006

European Commission - EUROSTAT, “Push and pull factors of international migration. A comparative report”, Luxembourg, Office for Official Publications of the European Communities, 2000

Faist, T., “Transnationalization in International Migration: Implications for the Study of Citizenship and Culture”, Bremen, Institute for Intercultural and International Studies,

WPTC-99-08

Fajnzylber, P. y López, J." Close to Home. The Development Impact of Remittances in Latin America", World Bank, 2006.

Finn, Michael, "Stay Rates of Foreign Doctorate Recipients from U.S. Universities" (varios años), Oak Ridge Institute for Science and Education

INDEC, "Movimiento Internacional de Personas a través de los principales puestos migratorios del Gran Buenos Aires: Diciembre 2001/Marzo 2002", Informe de Prensa, INDEC, abril de 2002.

Kapur, D. y McHale, J., "Give us your Best and Brightest: The Global Hunt for Talent and Its Impact on the Developing World", Baltimore, Brookings Institution Press, 2005

Lattes, A., "Dinámica migratoria argentina (1955-1984): democratización y retorno de expatriados", Instituto de Investigaciones de las Naciones Unidas par el Desarrollo Social, Ginebra, 1986

Leiva, M. L., "Políticas de recuperación y vinculación de argentinos en el exterior: valorización del patrimonio nacional e integración regional", Buenos Aires, Maestría de Políticas de Migraciones Internacionales, UBA, 1999.

Lépure, S. y Cazaux, S., "Los argentinos que retornan: problemas socioeconómicos y psicosociales", Dirección de Migraciones del Ministerio del Interior, presentado en el séptimo seminario del CIM *Aspectos sociales y económicos de la migración de retorno voluntario*, Ginebra, diciembre 1985

Luchilo, L., "Las trayectorias de profesionales con doctorado: un estudio internacional", en RICYT, *El estado de la ciencia 2006*, Buenos Aires 2006, pág 61 a 66

Martin, Philip, "Highly Skilled Labor Migration: Sharing the Benefits", Geneva, International Institute for Labour Studies, 2003

Murias, M.G.: "Argentinos por el mundo: en torno a la crisis de 2001", en Novick, S. y Murias, M. *Dos estudios sobre la emigración reciente en la Argentina*, Buenos Aires, Instituto de Investigaciones Gino Germani, Facultad de Ciencias Sociales, UBA, Documentos de Trabajo N° 42, 2005

Novick, S. "Los argentinos como inmigrantes", en Novick, S. y Murias, M. *Dos estudios sobre la emigración reciente en la Argentina*, Buenos Aires, Instituto de Investigaciones Gino Germani Facultad de Ciencias Sociales. UBA, Documentos de Trabajo N° 42, 2005

National Science Foundation, "Science and Engineering Indicators (varias ediciones)", NSF

Observatorio Nacional de Ciencia, Tecnología e Innovación Productiva, "Trayectoria

de profesionales argentinos con doctorado en el exterior”, ONCTIP, 2006

Organización Internacional para las Migraciones, “Estudio de caracterización sociodemográfica de la migración argentina en Chile”, en: <http://www.oimchile.cl/paginas/documentos/libro04052005.pdf>

Orozco, M., Lowell, B., Bump, M. and Fedewa, R, “Transnational Engagement, Remittances and their Relationship to Development in Latin America and the Caribbean”, Final Report Submitted to the Rockefeller Foundation for Grant 2003 GI 050, Institute for the Study of International Migration, Georgetown University, July 2005,

Portes, A., “Convergencias teóricas y evidencias empíricas en el estudio del transnacionalismo de los inmigrantes” en *Migración y Desarrollo* 2005, primer semestre, p. 2-19.

SECYT, “Bases para un Plan Estratégico de Mediano Plazo en Ciencia, Tecnología e Innovación”, en <http://www.observatorio.secyt.gov.ar/bases.htm>

Solimano, A., “Remittances by emigrants: issues and evidence”, Santiago de Chile, CEPAL, Serie *Macroeconomía del desarrollo*, N° 26, 2003

U.S. Citizen and Immigration Service, “Yearbook of Immigration Statistics (varios años)”, DHS-USCIS

Wagner, Anne-Catherine, “Les nouvelles élites de la mondialisation. Une immigration dorée en France”, Paris, Presses Universitaires de France, 1998